



## Başkan'dan

### M. Serdar Alayont

Mimarlar Odası  
Denizli Şubesi  
Yönetim Kurulu Bşk.

#### YENİ BİR SAYFA

11-12 Ocak 2020 tarihlerinde yapmış olduğumuz Genel Kurulumuzun ardından bizleri Şube Yönetim Kurulu üyeliğine layık gören ve tekrar bir başyazı kaleme almamı sağlayan sizlere çok teşekkür ediyorum. (ve elbette bana verdikleri Yönetim Kurulu Başkanlığı görevi için de yönetim kurulu üyelerimize ayrıca teşekkürler) Genel Kurul ve seçimlerimizde katılan siz değerli meslektaşlarıma ve konuklarımıza tekrar minnetlerimi sunuyor ve önümüzdeki dönem bizlere vermiş olduğunuz bu görevi sizlerin de destekleri ile başarıyla yürüteceğimize hiç şüphemiz olmadığını bilmenizi istiyorum.

Küresel ölçekte yaşanan ve ülkemizde de etkisini gün geçtikçe arttıran Covid-19 salgını nedeniyle Mimar'ın Gün-

demide adlı gazetemizin bu sayısını malesef sadece dijital ortamda sizlere sunacağız. Pandemi olarak adlandırılan bu küresel salgın nedeniyle ne yazık ki uzun yıllardır karşılaşılmayan ve öngörülmesi çok güç bir durumla baş başa kaldık. İnsanlığın hafızasından kolaylıkla silinmeyecek ve belki de bir devri kapatıp yenisini başlatacak olan bu durumun kısa sürede en az hasarla atlatılacağını umut ediyorum.

Yeni dönem çalışma ilkelerimizi ve komisyonlarımızı belirlediğimiz ilk üye danışma kurulu toplantımızın ardından her komisyonumuz bu dönemin ilk toplantılarını gerçekleştirdiler ve yeni dönem için programlarını hazırladılar. Her ne kadar içinde bulunduğumuz süreç nedeniyle programlarımızın birçoğunu hayata geçirme fırsatı bulmasak dahi sizlere söz verdiğimiz yeni şube hizmet binamız ile ilgili çalışmalarımıza ise kesintisiz olarak devam ettiğimizi belirtmeliyim.

Sizlere de duyurduğumuz üzere halen kullanmakta olduğumuz ve 1995 yılından bu yana nice anılar biriktirdiğimiz Altıntop Mahallesi Saadet İş Merkezi'ndeki işyerimizin, yapımı devam eden bina-

mıza maddi kaynak sağlamak amacıyla satışını gerçekleştirdik. Şu an itibariyle tamamlama aşamasına gelen yeni binamıza ise Nisan ayı sonu itibariyle taşınacak olduğumuzu sizlere müjdelemek isterim. İçinde bulunduğumuz bu gergin ve buruk günlerde, Mimarlar Odası Denizli Şubesi olarak yeni bir mekânda yeni bir yaşama başlayacak olmanın mutluluğu ve sevincini taşıyoruz ve sağlıklı günler geldiğinde yine bir arada olmayı sabırsızlıkla bekliyoruz.

Mimarlar Odası olarak Genel Merkezimizin verdiği direktifler doğrultusunda mesai saatlerimizi yeniden ayarlamak durumunda kaldık ve hafta içi 11.00-16.00 saatleri arasında sizlere hizmet vermeye devam ediyoruz. Coronavirüs salgınının ardından serbest çalışan birçok işyerimiz işyerlerini geçici olarak kapattılar ancak bu ofisler dışında serbest çalışan veya ücretli çalışan üyelerimizin bir kısmı halen mesailerine devam ediyorlar.

Virüsün yayılımını engellemek için Sağlık Bakanlığının uyarılarını dikkate alarak çalışma hayatına devam edilmesi şu anda mümkün görünüyor ancak önümüzdeki sürecin bizleri nereye götüreceği bilinmiyor.

Yaşanan bu gelişmelerin ardından bazı ücretli çalışan mimar arkadaşlarımızın işverenleri tarafından ücretsiz izne çıkarıldığını üzülerek öğrendik. İş Kanunu'nda çalışanın rızası olmadan ücretsiz izin verilmesi hukuken mümkün görünmemekle birlikte, çalışmayan personeli için ücret vermektense imtina eden işverenlere de devlet tarafından verilen 'kısa çalışma ödeneği' hususunu tekrar hatırlatmak isteriz.

Virüsün yayılmasını engellemek adına bu süreçte üzerimize düşen en büyük sorumluluk, uzmanların uyarılarını dikkate almak ve gerekmedikçe dışarı çıkmayıp evde kalmaktır. İnsanlar sokaklar ve açık alanlar yerine, zorunluluk dahi olsa, projelendirdiğimiz evlerde 24 saat boyunca yaşamlarını sürdürmeye başladılar. Günlerce sürecektir bu süreç içinde tasarımlarımız kullanıcılarının ihtiyaçlarını ne denli karşılayacak bilmiyorum ama yakın bir zaman sonra erişeceğimiz sağlıklı günlerde eskisinden çok daha iyi bir yaşam süreceğimize eminim. Sağlıkla ve mutlulukla kalın ama gerekmedikçe #EvdeKalın.

# MİMAR'IN GÜNDEMİ

tmmob  
mimarlar odası  
denizli şubesi  
03.03.2020

## ŞUBEMİZ 14. GENEL KURULU YAPILDI



Mimar Hüsamettin Ataman'ın  
Genel Kurul izlenimleri s. 2'de

## PANDEMİ: "KURTULUŞ YOK TEK BAŞINA YA HEP BERABER YA HIÇBİRİMİZ"

Dünya Sağlık Örgütü (WHO), COVID-19 sebepli ölüm oranını gripten ve özellikle mevsimsel gripten daha yüksek olarak tanımlamaktadır. Rapor edilen ölümlerin rapor

edilen vakalara bölünmesi ile şu ana kadar elde edilmiş olan %3-4 ölüm oranı, mevsimler grip için geçerli olan % 0.1 rakamının oldukça üzerindedir.

İlk olarak 2019 yılının Aralık ayında ortaya çıkan koronavirüs hastalığı yani kısaca COVID-19, şiddetli akut solunum yolu sendromuna yol açan bir virüsten (SARS-CoV-2) kaynaklanmaktadır. 11 Mart 2020 tarihinde Dünya Sağlık Örgütü'nün Pandemi (bir kıta hatta tüm dünya yüzeyi gibi çok geniş bir alanda yayılan ve etkisini gösteren salgın) ilan ettiği COVID-19 bugün itibariyle tüm dünyada 1.6 milyon üzerinde kişide tespit edilmiş ve ne yazık ki 70 binin üzerinde kişi bu hastalık nedeniyle yaşamını yitirmiştir.

Her ne kadar COVID-19 hakkındaki sağlıklı verilere zaman geçtikçe ulaşabilecek olsak dahi, Dünya Sağlık Örgütü (WHO), COVID-19 sebepli ölüm oranını gripten ve özellikle mevsimsel gripten daha yüksek olarak tanımlamaktadır. Rapor edilen ölümlerin rapor edilen vakalara bölünme-



si ile şu ana kadar elde edilmiş olan %3-4 ölüm oranı, mevsimler grip için geçerli olan % 0.1 rakamının oldukça üzerindedir.

[WHO-06.03.2020 tarihli rapor] Bir başka endişe ise salgının hızlıca yayılması ile [sayısı azımsanamayacak **Devamı 9'da**

## RANT VE SERMAYE ODAKLI POLİTİKALAR SALGIN HASTALIKLARIN VE AFETLERİN KAYNAĞIDIR!

Dünya Sağlık Örgütü tarafından 11 Mart 2020 tarihinde pandemi ilan edilen küresel yeni koronavirüs (covid-19) salgını, 2019 yılı Aralık ayında başladığı günden bu yana tüm dünyaya yayılmış, hayatını kaybedenlerin sayısı 50 bini aşmıştır. **s. 5'de**

## MİMAR SİNAN'I ölüm yıldönümünde SAYGIYLA ANIYORUZ

Koca Sinan'ın endüstri öncesinin en önemli mekân yapılarını oluşturan eserleri, "insanın yaratıcı dehasının başyapıtları" ve "insanlık tarihinde dikkat çekici bir aşamanın seçkin örnekleri" olarak UNESCO Dünya Mirası Listesi'ne girmiş; Sinan'ın mimarlığı, çağdaş dünya tarafından da "üstün evrensel değer" olarak tanınmıştır. Ustayı saygıyla anıyoruz. **s. 4'de**



06

Bakteriyel  
Biyokalsifikasyonun...

BURCU FİLİZ DEMİRCİ



08

Denizli'nin Sivil  
Mimarlık Örnekleri II

ÖNCÜ BAŞOĞLU AVŞAR



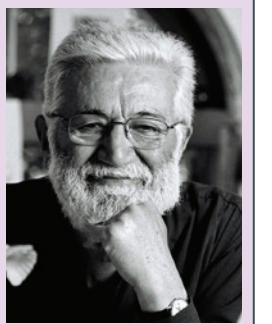
05

Yukarıya mı,  
Aşağıya mı?

SELVER KALKAN

## SİNAN ÖDÜLLÜ MİMAR CENGİZ BEKTAŞ'I KAYBETTİK

Toplumcu gerçekçi kültür anlayışına uygun mimari söylemi ile köşe yazıları, şiir ve çocuk kitapları, çevirileri, makale ve kitaplarıyla mimarlık kültürünün tanınması için uğraş veren, pek çok değerli yapı tasarlayan, mesleğe mimar, yazar, yönetici olarak yaptığı çok boyutlu katkılarıyla tanınan, ulusal mimarlık sergisi ödülleri, Mimar Sinan büyük ödülü sahibi ve 41. dönem merkez yönetim kurulu üyesi Cengiz Bektaş 20 Mart 2020 Cuma günü aramızdan ayrıldı. **s. 4'de**



## Mimar Hüsamettin Ataman'ın Genel Kurul izlenimleri

## ŞUBEMİZ 14. GENEL KURULU GERÇEKLEŞTİ

11 Ocak 2020 Cumartesi günü yapılan 14. Genel Kurul toplantısını diğerlerinden ayıran üç özellik vardı; Birincisi, önceki yıllarda bu toplantılar mart ayında yapılırdı. Bu yıl ocak ayında yapılmasına karar verildi. İkincisi, "tek aday tek liste" ile seçime gidildi. Üçüncüsü, önceki dönemlerde Belediye

Başkanları, toplantılarımıza katılmazlardı. Nedeni bilinmez ama uzak dururlardı. 14. Genel Kurul toplantısına ise Denizli Büyükşehir Belediye Başkanı Osman Zolan, Pamukkale Belediye Başkanı Avni Örki, Merkezefendi Belediye Başkanı Şeniz Doğan kurmaylarıyla birlikte katıldılar.

Başkan Serdar Alayont, Genel Kurul toplantısı ile ilgili bir yazı hazırlamamı isteyince, "Nasıl bir yazı olmalı?" diye bayağı düşündüm ve sonunda "az cümleli çok resimli" bir yazı olmasına karar verdim. 11 Ocak 2020 Cumartesi günü yapılan 14. Genel Kurul toplantısını diğerlerinden ayıran üç özellik vardı; Birincisi, önceki yıllarda bu toplantılar mart ayında yapılırdı, bu yıl ocak ayında yapılmasına karar verildi. Yani iki ay erkene alındı. İkincisi, "tek aday tek liste" ile seçime gidildi, Serdar Alayont'un karşısına rakip çıkmadı. Üçüncüsü, Önceki dönemlerde belediye başkanları toplantılarımıza katılmazlardı,



Büyükşehir Belediye Başkanı Osman Zolan, Pamukkale Belediye Başkanı Avni Örki ve Merkezefendi Belediye Başkanı Şeniz Doğan konuşmalarını yapıyorlar

toplantısı şube başkanımız Serdar Alayont'un konuşması ile açıldı. Genel Kurul Toplantısı Divan Başkanlığına Hüsamettin Ataman, başkan yardımcılığına Mesut Bayram, yazmanlıklara Kübra

Belediye Başkanı da, Üretici Pazarları'nın açılmasının üreticilerin doğrudan tüketici ile buluşmasını sağlayacağını, bu durumun sadece ekonomik açıdan değil aynı zamanda sağlıklı ürünlerle kolayca ulaşma ve sosyal yaşam açısından da önemli olduğunu vurguladılar. Pamukkale ve Merkezefendi Belediye Başkanları, Üretici Pazarları açılması konusunda yoğun çalışma içinde olduklarını, birkaç ufak ayrıntının düzenlenmesi sonucu kısa zamanda, büyük olasılıkla Nisan ayı içinde, Pamukkale ve Merkezefendi ilçelerinde eşzamanlı Üretici Pazarları'nın açılacağı müjdesini verdiler. Büyükşehir Belediye Başkanı Osman Zolan da ilçe

Toplantıda söz alan mimarlar geçmiş dönem ile ilgili eleştirilerini sıralarken, yeni dönem için de beklentilerini dile getirdiler. Eleştirilere cevap veren Başkan Alayont, önümüzdeki dönem güçlü bir ekip çalışması oluşturmak suretiyle, yapmak istediklerini anlattı.

Zor ekonomik koşullar içinde olunmasına rağmen, Mimarlar Odası Çalışma Binası inşaatının bitirilme aşamasına geldiğini söyleyen Serdar Alayont'un, "Tekrar seçilirsem bina inşaatının kısa zamanda bitirilmesini sağlayacağım" cümlesi alkışlarla ve tebessümlerle karşılandı. Alkış nedeni olumlu bir adım atılmış olması, tebessümle karşılanma nedeni ise konuşmasındaki "Tekrar



## 14. OLAĞAN GENEL KURUL

### TMMOB MİMARLAR ODASI DENİZLİ ŞUBESİ

11-12 OCAK 2020

Genel Kurul Başkanlık Divanı

nedeni bilinmez ama uzak dururlardı. 14. Genel Kurul toplantısına ise Denizli Büyükşehir Belediye Başkanı Osman Zolan, Pamukkale Belediye Başkanı Avni Örki, Merkezefendi Belediye Başkanı Şeniz Doğan kurmaylarıyla birlikte katıldılar.

İnşaat Mühendisleri Odası, Makina Mü-

Gür ve Mustafa Oğuz seçildiler.

Mimarlar Odası Genel Başkanı Eyüp Muhçu'nun göndediği mesajın okunmasından sonra konuşan Belediye Başkanları, Denizli'nin sağlıklı büyümesi için yerel yönetimlerin Mimarlar Odası ve diğer demokratik kitle örgütleri ile sıkı bir ilişki içinde olmaları gerektiği-



Genel Kurul toplantısına katılan Belediye Başkanları ve meslek odaları temsilcilerinin hatıra fotoğrafı

belediye başkanlarının bu girişimlerini gönülden desteklediğini ve Üretici Pazarları'nın kent merkezinde açılmasını dört gözle beklediğini belirtti.

seçilirsem" kısmı idi. Alayont, tek aday olmasına rağmen her zamanki alçakgönüllülüğünü burada da göstermişti.

Genel Kurul Toplantısının sona ermesi ve Toplantı Tunanağ'nın imzalanması



Denizli Büyükşehir ve merkez ilçe belediye başkanları bir arada

hendisleri Odası, Elektrik Mühendisleri Odası, Harita Mühendisleri Odası, Jeoloji Mühendisleri Odası da başkanları ve üst düzey temsilcileri ile toplantımızı onurlandırdılar. Mimarlar Odası Genel Merkezi adına toplantımızı izlemekle görevlendirilen Doç. Dr. Tonguç Akış'ın da hazır bulunduğu Genel Kurul

ne inandıklarını, bu amaca uygun olarak Mimarlar Odası ile sürekli görüş alışverişinde bulduklarını ve Mimarlar Odası'nın katkılarından memnuniyetlerini dile getirdiler. Kahve molası sırasındaki sohbet konularının başında Denizli kent merkezinde açılması istenen Üretici Pazarları geliyordu. Her üç



Tek aday tek liste ile seçime gidilmesine rağmen mimarların seçime yoğun ilgi gösterdiği gözlemlendi



Toplantıda söz alan mimarlar geçmiş dönemi eleştirirken, yeni dönem için beklentilerini dile getirdiler

ile birlikte, Pazar günü yapılacak Şube Organları Seçimleri için yetki İl Seçim Kuruluna geçti.

Seçim Kurulu 12 Ocak 2020 Pazar günü, İl Seçim Kurulu Müdürü Faruk Kanber'in başkanlığındaki heyet aracılığı ile seçimlerin usulüne uygun yapılmasını sağladı ve saat 17.00'de oy verme işlemi tamamlandı.

Yapılan sayım sonucu, Şube yönetim organlarına seçilenler şöyle belirlendi.

Yönetim Kuruluna seçilenler; Mehmet Serdar Alayont, Yasemin Eylem Konuk, Volkan Dayıoğlu, Kadir Çağın, Evrim Çıralı, Jülide Öz, Işıl Mete. (Yedekler; Egemem Temizkalay, Engin Ekiz, Serpil Yıldırım, İzzet Başdurnalı, Yunus Barunduk, Selver Kalkan, Nedim Öz)

Soruşturma Kuruluna seçilenler; Mevlüt Dinçer, Arzu Gürcan, Fitnat Şentürk, Nihal Örsel, Serhat Dağlar. (Yedekler; Ahmet İhsan Soyluer, Caner Karaalp, Yaşar Zengin, Zeynep Tozen, Çisil Kolbaş)

Genel Merkez Genel Kurul Delegatesine seçilenler; Mehmet Deniz, Zeki Kaplan, Süleyman Boz, Işıl Uçman Altınışik, Gül Şirin, Mesut Bayram, Miray Duman, Mehmet Dinçer, Tarık Boyar, Metin Coza, Cihan Saraçoğlu (Yedekler; Mesut Taşdan, Burak Sönmez, Rabia Etc, Özgün Şafak, Meliha Budak, Mustafa Oğuz, Emine Çağrı Başyigit, Barış Bayçınar, Fatma Dere, Ceyda Tanrikulu Karaman, Ömer Kolaoğlu)



Toplantıya katılan mimarlar, hem ilgili hem neşeliydiler

## YAPI ÜRETİM VE DENETİM SÜRECİNDE ÇALIŞAN MESLEKTAŞLARIMIZIN ÇALIŞMA HAKKI VE İŞ GÜVENCESİNİN ORTADAN KALDIRILMASI KABUL EDİLEMEZ !

DEVLET SALGIN SÜRESİNCE YAŞAMSAL KAMU HİZMETLERİNE YÖNELİK YAPI ÜRETİM SÜRECİNDE GÖREV ALAN YURTTAŞLARININ ÇALIŞMA HAKKINI, SOKAĞA ÇIKAMAYAN TÜM ÇALIŞANLARIN VE MESLEK MENSUPLARININ İŞTEN ÇIKARILMALARININ ENGELLENMESİNİ, ÇALIŞAN SAĞLIĞI VE GÜVENLİĞİNİ KORUMAKLA YÜKÜMLÜDÜR.

Dünya Sağlık Örgütü tarafından 11 Mart 2020 tarihinde pandemi ilan edilen ve ülkemizde de görülen Küresel Yeni Koronavirüs (Covid-19) salgınının yayılmasının önlenmesi için ilgili kurum ve kuruluşlarca çeşitli düzenlemeler getirilmesine karşın; çalışma, iş güvenliği, asgari çalışma ortamları sağlanmamış, çalışanlar gerekli önlemlerin alınmadığı güvencesiz ortamlarda çalışmaya zorlanarak üretim ve ticaretin devamlılığı esas alınmıştır.

Cumhurbaşkanlığınca yapılan düzenlemelerle İnşaat sektöründe sermaye grupları ve işverenlere yönelik destek programları uygulamaya konmuş ; kamu kurumlarında, ofislerde, şantiyelerde, üniversitelerde ve daha pek çok alanda ücretli veya serbest olarak çalışan meslektaşlarımızın; iş yerlerinde ve çalışma ortamlarında enfeksiyonun bulaşma riskine yönelik ek önlemler alın(a)mamıştır.

Bu bağlamda talebimiz ;Yaşamsal kamu hizmetleri dışındaki yapı üretim süreçleri durdurulması, uzaktan ve dönüşümlü çalışma programları uygulanması, çalışma saatleri ve mekânları teması en aza indirecek şekilde düzenlenmesidir. Ayrıca hastalığa yakalanma riski yüksek meslektaşlarımız ve çalışanlar idari/ücretli izin kullanmaları sağlanarak korunmalıdır.

Çevre ve Şehircilik Bakanlığı 20 Mart 2020 tarihinde 2020/9 sayılı Genelge ile kamu ve özel sektörde yapım ve denetim hizmetlerinin sürekliliği için alınacak önlemleri açıklamıştır.

İçişleri Bakanlığı tarafından 21 Mart 2020 tarihinde yayımlanan Genelge ile 65 yaş ve üzerinde olanlar ile kronik sağlık sorunu olanların sokağa çıkmaları yasaklanmıştır. Bunun üzerine Çevre ve Şehircilik Bakanlığı tarafından 25 Mart 2020 tarihinde yapı denetim alanında sokağa çıkma yasağı kapsamındaki çalışanlara ve meslek mensuplarına ilişkin yeni düzenlemeler yapılmıştır.

Bakanlık tarafından getirilen düzenlemelere göre; bünyesinde sokağa çıkma yasağı kapsamında çalışan bulunduran yapı denetim ve laboratuvar kuruluşlarında ve şantiyelerde faaliyetlerinin aksamaması için Yapı Denetimi Uygulama Yönetmeliğinin 16 ncı maddesinin 6 ncı fıkrası doğrultusunda hareket edilmesi gerektiği bildirilmiştir.

Yapı Denetimi Uygulama Yönetmeliği 16.Maddesi teknik personelin yapı denetim kuruluşunda istihdam esaslarına yönelik düzenlemeleri içermekte olup; 6.fıkrasında "vefat, hastalık, izin, istifa ve benzeri nedenlerle denetçi mimar, denetçi mühendis ve yardımcı kontrol elemanlarından birinin yapı ile ilişkisinin kesilmesi" durumunda yapılacaklar belirlenmiştir.

Çevre ve Şehircilik Bakanlığı bu düzenlemeyle; tüm şantiyelerin ve yapı denetim faaliyetlerinin sürekliliğini esas almış, sokağa çıkma yasağı kapsamındaki çalışanların ve meslek mensuplarının çalışma haklarını yok sayarak işten çıkarılmalarını veya istifa etmelerini istemiştir. İnşaat sektöründe asgari çalışma ortamı sağlanmayan ve salgının yayılmasında yüksek risk taşıyan şantiyelerde ve denetim alanlarında çalışanların iş güvencelerini ortadan kaldırmış, işsiz kalmalarının önünü açmıştır.

Oysa salgın süresince yaşamsal kamu hizmetleri dışındaki tüm yapı üretim süreçleri durdurulmalı; vefat, hastalık, izin, istifa gibi kendilerinden kaynaklanmayan, mücbir bir sebep olan salgın nedeniyle sokağa çıkamayan tüm çalışanların ve meslek mensuplarının işten çıkarılmaları engellenmelidir.

Yaşamsal kamu hizmetlerine yönelik yapı üretim sürecinde görev alan ve sokağa çıkma yasağı kapsamında olan tüm çalışanlar ve meslektaşlarımız için ise; görev aldıkları yapılarla ilgili yeni bir düzenleme getirilmeli, bu yapılarla geçici süreli ikinci şantiye şefi, denetçi, kontrol elemanı veya laboratuvar çalışanın görevlendirilmesine olanak sağlanmalıdır.

Devlet çalışma hakkını ve iş güvencesini, çalışan sağlığı ve güvenliğini korumakla yükümlüdür.

Mimarlar Odası olarak; tüm çalışanların ve meslektaşlarımızın korunması için gerekli kurumsal önlemlerin ivdilikle alınması gerektiğini vurguluyor; tüm kurumsal varlığımız ile toplumla dayanışmayı sürdüreceğimizi, sağlıklı bir gelecek için sahip olduğumuz mesleki uzmanlık, deneyim ve birikim kapsamında katkı ve yardımlarımızı sunmaya hazır olduğumuzu değerli kamuoyumuzla paylaşıyoruz.

TMMOB MİMARLAR ODASI

# MİMAR SİNAN'I SAYGI İLE ANIYORUZ

Koca Sinan'ın endüstri öncesinin en önemli mekân yapılarını oluşturan eserleri, "insanın yaratıcı dehasının başyapıtları" ve "insanlık tarihinde dikkat çekici bir aşamanın seçkin örnekleri" olarak UNESCO Dünya Mirası Listesi'ne

Mimarlar Odası olarak; eşsiz yapıtlarıyla dünya mimarlığına esin kaynağı olan büyük usta Mimar Sinan'ı ölümünün 432. yılında saygıyla anıyoruz.

Tüm dünyada ve ülkemizde giderek yaygınlaşan ve boyutları belirsiz salgın koşulları nedeniyle; her yıl Sinan'ın ölüm yıldönümünü takip eden hafta boyunca tüm birimlerimizle birlikte düzenlenen anma etkinlikleri ile her iki yılda bir Mimar Sinan'ın yüce anısını yaşatmak üzere mimarlık alanında önemli yapıtlara imza atmış, meslek etiğine bağlı, deneyimli meslektaşlarımıza verilen "Mimar Sinan Büyük Ödülü"nü yer aldığı Ulusal Mimarlık Sergisi ve Ödülleri bu yıl gerçekleştirememektedir.

Mimar Sinan'ın; Anadolu'nun yanı sıra, Balkanlar'dan Yakın Doğu'ya geniş bir coğrafyada verdiği özgün eserlerle olgunlaştırdığı yapı sanatı ve fikirleri; ülkemizde mimarlık kültürünün temel taşları-

nı oluşturmuştur.

Koca Sinan'ın endüstri öncesinin en önemli mekân yapılarını oluşturan eserleri; "insanın yaratıcı dehasının başyapıtları" ve "insanlık tarihinde dikkat çekici bir aşamanın seçkin örnekleri" olarak UNESCO Dünya Mirası Listesi'ne girmiş; Sinan'ın mimarlığı, çağdaş dünya tarafından da "üstün evrensel değer" olarak tanınmıştır.

Sinan'ın mirası; mimar olarak kente ve topluma karşı sorumluluklarımızı hatırlatan toplumsal bir kültür ögesidir. Bütünlük içinde korunması gereken bu miras ve eserler, günümüzde sermaye ve finans odaklı merkezi ve yerel yönetim politikalar aracılığıyla tahrip edilmektedir.

Antik uygarlıkların kesişiminde yer alan, mimarlık ve sanatın kültürel ve tarihi zenginliklerin beşiği olan ülkemizde, bütünsellik yerine parçacıl kentsel büyüme yeni bir politika olarak kabul edilmiştir.

girmiş; Sinan'ın mimarlığı, çağdaş dünya tarafından da "üstün evrensel değer" olarak tanınmıştır. Mimarlar Odası olarak, büyük usta Mimar Sinan'ı ölümünün 432. yılında saygıyla anıyoruz.



Cumhuriyet devrimi ve genç Türkiye'nin modernleşme sürecinde; kültürel varlıkların tespiti, korunması ve gelecek nesillere aktarılması için alınan önlemler ve yürütülen çalışmalar terk edilmekte, insanlık mirası olan mimari ve kültürel

mirasımız tutarsız ve rant odaklı planlama politikaları nedeniyle geri dönülemez biçimde zarar görmektedir.

Mimarlar Odası olarak; tarihsel ve kültürel varlıkların korunmasının devletin asli görevlerinden olduğunu hatırlatıyor; sahip olduğumuz mesleki uzmanlık kapsamında, mimari ve kültürel mirası tahrip eden politika ve uygulamalara karşı mücadelemizi kararlılıkla sürdüreceğimizi vurguluyoruz.

Bu kapsamda; Mimar Koca Sinan'ı kültürümüze ve uygarlık tarihine yapmış olduğu katkıları nedeniyle saygıyla anarken; merkezi ve yerel yöneticileri, ilgili ve duyarlı tüm kesimleri ve sorumluları çağdaş yaşama, demokrasiye, Cumhuriyet'e ve onun mimarlık değerlerine sahip çıkmaya davet ediyoruz.

Değerli kamuoyumuza saygı ile duyurulur.

TMMOB MİMARLAR ODASI

## SİNAN ÖDÜLLÜ MİMAR, MİMARLAR ODASI 41. DÖNEM MERKEZ YÖNETİM KURULU ÜYESİ CENGİZ BEKTAŞ'I KAYBETTİK

TOPLUMCU GERÇEKÇİ KÜLTÜR ANLAYIŞINA UYGUN MİMARİ SÖYLEMİ İLE KÖŞE YAZILARI, ŞİİR VE ÇOCUK KİTAPLARI, ÇEVİRİLERİ, MAKALE VE KİTAPLARIYLA MİMARLIK KÜLTÜRÜNÜN, ÖZELLİKLE DE ANADOLU KÜLTÜRÜNÜN TANINMASI İÇİN UĞRAŞ VEREN VE BİRİKİMİNİ TOPLUMLA PAYLAŞAN; PEK ÇOK DEĞERLİ YAPI TASARLAYAN; MESLEĞE MİMAR, YAZAR, YÖNETİCİ OLARAK YAPTIĞI ÇOK BOYUTLU KATKILARIYLA TANINAN; Mİ-

MARLAR ODASI ULUSAL MİMARLIK SERGİSİ VE ÖDÜLLERİ 2016 YILI MİMAR SİNAN BÜYÜK ÖDÜLÜ SAHİBİ VE 41. DÖNEM (2008-2010) MERKEZ YÖNETİM KURULU ÜYESİ CENGİZ BEKTAŞ 20 MART 2020 CUMA GÜNÜ ARAMIZDAN AYRILDI. DEĞERLİ MESLEKTAŞIMIZ CENGİZ BEKTAŞ'I SEVGİ VE SAYGIYLA ANIYOR; AİLESİNE, MESLEKTAŞLARINA VE MİMARLAR ODASI CAMIASINA BAŞSAĞLIĞI DİLİYORUZ.

1934 Denizli doğumlu Cengiz Bektaş, orta öğrenimini İstanbul Erkek Lisesi'nde, yükseköğrenimini DGSA Süsleme, Mimarlık Bölümleri ile Münih Teknik Üniversitesi Mimarlık Fakültesi'nde yaptı. 1959 yılında yüksek eğitimini tamamladı. 1960'ta Alman şehircilik kurslarına katıldı. Almanya'da serbest mimar olarak çalıştı. Orada girdiği 2 yarışmada ödül aldı. OD-TÜ'ye öğretim görevlisi olarak çağrılınca Türkiye'ye döndü. 1962-63 öğretim yılında ODTÜ İnşaat İşleri Başkanlığı, Mimarlık İşliği'ni bir yıl yönetti. 1963'te Ankara'da Oral Vural ile birlikte kendi mimarlık işliğini kurdu. 1963-69 yılları arasında yalnızca 6 yıl süreyle mimarlık-şehircilik yarışmalarına girdi, 25'in üzerinde ödül kazandı. Cumhuriyet dönemi mimarlık tarihi örnekleri arasında sayılan yapılar gerçekleştirdi.

1988 yılında "Türk Dil Kurumu" ve 1992 yılında "Haliç'te Bir Taş Odanın Kitaplık Olarak Onarımı" ile iki kez Ulusal Mimarlık Ödülü'nün sahibi oldu. Akdeniz Üniversitesi (Antalya) Sosyal-Kültürel Özek yapısıyla 2001 yılında Uluslararası Ağa Han Mimarlık Ödülü'nü kazandı. Ankara'daki Türk Dil Kurumu yapısı, MİMARLIK dergisinde yapılan bir ankette, mimarlar tarafından Cumhuriyet dönemini simgeleyen yirmi yapıdan biri sayıldı. 2014 yılında Uluslararası Mimar Sinan Ödülü ilk kez kendisine verildi.

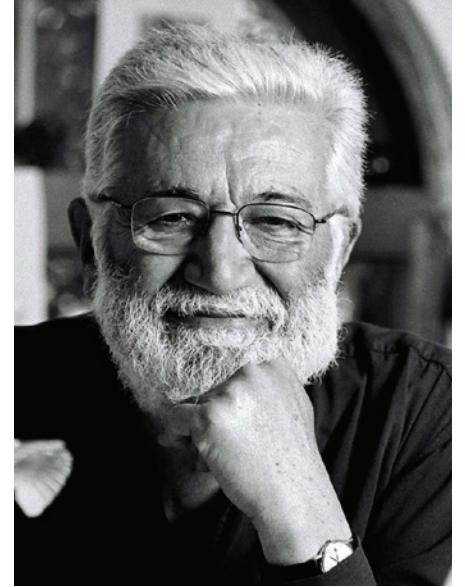


1950'de bir Denizli güncesinde yazdığı köşe yazıları ile yazın yaşamına girdi. 1954'de DGS Akademisi'nde, seçici kurulunda Bedri Rahmi'nin olduğu şiir yarışmasında birincilik kazandı. 1960 yılında Fazıl Hüsnü Dağlarca, Türkçe dergisinde şiirlerini Türkiye'de ilk kez yayımladı.

Şiirleri 16 dile çevrildi. Şiir betikleri ile birlikte mimarlık ve kültür konularını işleyen 95 yapıtı vardır. Yurtiçinde ve dışında sayısız toplantıya katıldı, bildiriler verdi, ansiklopedilere maddeler yazdı. Bir dönem Uluslararası PEN Türkiye Bölümü

İkinci Başkanlığı, 6 yıl Türkiye-Yunanistan Dostluk Derneği Başkanlığı, 6 yıl Türkiye Yazarlar Sendikası Başkanlığı yaptı. TYS Onur Kurulu Üyesidir. 2008-10 yılları arasında 41. Dönem TMMOB Mimarlar Odası Merkez Yönetim Kurulu Üyeliği görevini yürüttü.

Amerika, Almanya ve Makedonya'da konuk öğretim görevliliği yaptı. Eskişehir Anadolu Üniversitesi'nde 1 yıl, Trakya Üniversitesi'nde 1,5 yıl "Halk Yapı Sanatı" dersi, Marmara Üniversitesi'nde "Sanat Felsefesi-Sanat Sosyolojisi" dersleri, Mimar Sinan Güzel Sanatlar Üniversitesi



(MSGSÜ), Güzel Sanatlar Fakültesi'nde 10 yıl "Estetik" dersi verdi. 1999'dan beri MSGSÜ Şehircilik Bölümü'nde, lisansüstü öğrencilerine "Kültürün Planlamaya Etkisi" ve "Kültürümüzün Oylumları" derslerini vermektedir.

### MİMARIN GÜNDEMİ

Yıl 3 Sayı 7  
Ocak-Mart 2020

Yayın Yönetim  
Altıntop Mahallesi  
834 Sk. No. 8/4  
Saadet İşhanı

20010 Merkezefendi / Denizli  
Tel: 0258 263 21 46

[www.denizlimimarlarodasi.org.tr](http://www.denizlimimarlarodasi.org.tr)



TMMOB Mimarlar Odası  
Denizli Şubesi yayını

Sahibi  
M. Serdar Alayont  
(Şube Yönetim Kurulu Başkanı)  
Yazı İşleri Müdürü  
Volkan Dayıoğlu  
(Şube Yönetim Kurulu Saymanı)

Yayın Editörü  
Yaşar Tok

Şube süreli yayını olup ücretsizdir

Yazılarla ilgili hukuki sorumluluk yazarına aittir.

Şube Yayın Komisyonu yayınlanmayan yazıları iade etmeme hakkını saklı tutar.

Baskı Hazırlık: Yeni Medya Denizli Yayıncılık Ltd. Şti. Gazi Blv. 10/9 Merkezefendi-Denizli

# RANT VE SERMAYE ODAKLI POLİTİKALAR SALGIN HASTALIKLARIN VE AFETLERİN KAYNAĞIDIR!

TMMOB Mimarlar Odası  
Basın Açıklaması  
4 Nisan 2020

DÜNYA SAĞLIK ÖRGÜTÜ TARAFINDAN 11 MART 2020 TARİHİNDE PANDEMİ İLAN EDİLEN KÜRESEL YENİ KORONAVİRÜS (COVID-19) SALGINI, 2019 YILI ARALIK AYINDA BAŞLADIĞI GÜNDEN BU YANA TÜM DÜNYAYA YAYILMIŞ, HAYATINI KAYBEDENLERİN SAYISI 50 BİNİ AŞMIŞ VE 1 MİLYONUN ÜZERİNDE ÜZERİNDE KİŞİ HASTALIKTAN ETKİLENMİŞTİR. SAĞLIK BAKANLIĞINCA YAPILAN RESMİ AÇIKLAMALARA GÖRE İSE ÜLKEMİZDE İLK TESPİTTEN SONRAKİ 20 GÜN İÇİNDE HASTALIĞA YAKALANAN YURTTAŞLARIMIZIN SAYISI 20921 OLMUŞ, KAYBETTİĞİMİZ YURTTAŞLARIMIZIN SAYISI 425'E YÜKSELMİŞTİR.

Türkiye'de giderek büyüyen ve boyutları belirsiz salgın ve kriz koşullarında dahi iktidar; egemen sermaye sınıflarıyla işbirliği yoluna giderek ekonomik sürekliliği sağlamaya odaklanmış; kamuya ait kaynakların, gelir ve fonların yatırımcı ve sermaye sahiplerine aktarılmasının önünü açmış; bilim insanları, meslek odaları ve hatta kamu kurumları tarafından düzenlenen raporları göz ardı etmektedir.

Salgınla ilgili bugüne kadar; toplum sağlığının korunarak sağlıklı yaşam koşullarının oluşturulmasına, yaşamsal ihtiyaçların giderilmesine, eğitim, çalışma ve iş güvencesinin sağlanmasına, çalışan, işsiz ve yoksul yurttaşların salgından korunmasına yönelik önlem alınmamış; sermaye grupları ile işverenlere yönelik kolaylaştırıcı ve destekleyici uygulamalar yürürlüğe sokulmuştur.

Bu kapsamda Bilim Danışma Kurulu kararları ve "Ekonomik İstikrar Kalkanı" adı altındaki kamu yararı yerine özel çıkarların korunmasını amaçlayan uygulama ve düzenlemeler fütursuzca uygulamaya konmuştur:

Salgınla ilgili alınması gerekli önlemler hakkında halk yeterince bilgilendirilmemiş, yürütülen bazı çalışmalar ve gerçek veriler gizlenerek bilgi kirliliği oluşturulmuştur.

Afet ve acil durum yönetimi ile sağlık kuruluşları ve kaynakların kullanımına yönelik sistemli bir planlama yapılmamıştır.

Kredi borçlarının ertelenmesi, konut kredisi teşviği, asgari ücret desteği, vergi oranlarının düşürülmesi, işsizlik fonu aktarımı yoluyla inşaat, ulaşım ve havayolu taşımacılığı, turizm, perakende sektörlerinde sermaye grupları ve işverenler desteklenmiştir. Yurttaşlar ise kredi alımına yönlendirilerek borçlanmaları önerilmiştir.

Çalışma ve iş güvencesi sağlamak yerine çalışanlar gerekli önlemlerin alınmadığı güvencesiz ortamlarda çalışmaya zorlanarak üretim ve ticaretin devamlılığı esas alınmıştır.

Eşitsizlik ve farklılıklar giderilmeksizin uzaktan eğitime başlanarak eğitimin özgün nitelik ve koşulları yok sayılmış, öğrenme biçimleri kısıtlanmıştır.

Üniversitelerde uygulamaya konulan uzaktan eğitimde, yeterince bilimsel veri elde edilmeden kararlar alınmış ve uzman eğitimcilerden oluşan bilim kurulu oluşturulmamıştır. Uzaktan eğitim birimlerinin görüşleri dikkate alınmadan ve uzaktan eğitim altyapısı geliştirilmeden öğretim elemanı ve öğrenci baş başa bırakılmıştır.

Mimarlık eğitimi kapsamında, uygulamalı ve pratik eğitimler düzensiz bir şekilde keyfi olarak ayrıştırılmıştır. Teorik dersler, projeler, uygulamalar, atölyeler, stüdyolar, laboratuvarlar ve stajlardan oluşan mimarlık eğitiminin bütünlüğü ve özgünlüğü dikkate alınmadan yönlendirilmeler yapılmaktadır. Öğrencilerin eğitime ulaşma ortamları ve yeni durumdaki iletişim altyapısı düşünülmeden kararlar alınmakta, daha da önemlisi ücretsiz altyapı hizmetleri sağlanmadan uzaktan eğitime geçilmiştir.

Kamu hizmetlerinin halka en yakın yönetim kademeleri tarafından yerine getirilmesi ilkesi yok sayılarak belediyelerin ve yerinden yönetim organlarının yetkileri kısıtlanmış; kriz ve salgın koşullarında toplumsal yaşamın ve halk sağlığının desteklenmesi olanakları ortadan kaldırılmıştır.

Salgına karşı izlenen bütün bu yetersizliklere, hatalı kararlara ve yanlış politikalara rağmen devletin tepesinden halka "Dünyada en hazırlıklı ülkeler arasındayız..." denilmesini kamusal

sorumlulukla ve etik değerlerle bağdaştırmak mümkün değildir.

Yaşamakta olan belirsizlik ortamı gerekçe gösterilerek; kamusal ve toplumsal alanlarda oluşturduğu siyasi hegemonya aracılığıyla iktidar; salgın ve kriz koşullarını kendi adına bir fırsata dönüştürmüştür. Kamusal hizmet alanları yeniden yapılandırılmaya başlanmış, kamuya ait kaynaklar sermayeye aktarılırken; kentler, doğal, kültürel değerlerin yatırım araçlarına dönüştürülmesine odaklanılmıştır.

16 Mart 2020 tarihinde "Korunan Alanların Tespit, Tescil ve Onayına İlişkin Usul ve Esaslara Dair Yönetmelik" değiştirilerek; korunan alanlar turizme ve madencilğe açılmış bu alanlarda maden işletmesi, baraj, iskele ve entegre tesis yapımına izin verilmiştir.

26 Mart 2020 tarihinde yaşam kaynaklarını yok edecek, ekolojik yıkıma neden olacak Kanal İstanbul Projesi için tarihi Oda başı ve Dursunköy köprülerinin taşınması ve yeniden inşası için ihale gerçekleştirilmiş, ayrıca Ankara Dikmen Vadisi'nde kentin temiz hava koridoru olan şehrin yeşil alanlarını tahrip edecek projelerin çalışmaları başlatılmıştır.

31 Mart 2020 tarihinde ise TBMM'ye sunulan Torba Kanun Teklifi ile Soma, Ermenek maden katliamları, Çorlu ve Ankara tren kazaları ile Aladağ yurt yangını ve Gezi davasındaki sanıklara tahliye sağlayan, cinsel suçlara af getiren ve büyükşehirlerde mahkemelerin yetkilerini infaz hâkimlerine aktaran düzenleme gündeme getirilmiştir.

Artvin Cerattepe'de ve Murgul ilçesinde maden sahasındaki faaliyetlere hız verilmiş, Yusufeli ilçesinde ise Hidroelektrik Santral (HES) çalışmalarına başlanmıştır.

Nüfusun büyük çoğunluğunun kentlerde yaşadığı ülkemizde; doğal yaşamı ve ekolojik dengeyi bozan büyük altyapı projeleri, hızlı ve yoğun yapılaşma, iklim değişikliği, nüfus artışı ve göçün dönüştürücü etkileri büyük kentlerde yoğun olarak etkisini göstermeye başlamış; yaşamakta olan salgın ve benzeri afetlere karşısında alınması gereken önlemlerin uygulanması da bu ölçüde güçleşerek neredeyse olanaksız hale gelmiştir.

Yakın dönemde ardı ardına yaşanan sel, deprem, çığ, salgın vb. afetler; kentsel ve kırsal alanda bütüncül planlama ilkelerini reddeden anlayışın, kentlerimizi her türlü afete karşı zayıf, güvencesiz ve riskli konumda olduğunu gözler önüne sermiştir. Bu açıdan değerlendirilerek, büyük yıkımlara ve önlenemez kayıplara sebep olan rant odaklı planlama, kentleşme ve yapılaşma politikaları yaşananlardan ders alınarak terk edilmelidir.

Devlet tüm yurttaşlara eşit, sağlıklı, güvenli yaşama koşullarında nitelikli yaşam çevreleri sağlamakla yükümlüdür. Salgın, afetler ve kriz koşullarında başarılı iyileşme süreçleri için alınacak önlemlerin bilimsel ilkeler ve gerçeklerle, toplum yararı gözetilerek oluşturulması; sosyal devlet anlayışıyla geliştirilecek politikalarda bilim insanlarının, meslek odalarının, akademik kuruluşların ve tüm ilgili kesimlerin koordinasyonunun ve işbirliğinin sağlanması gözetilmelidir.

Mimarlar Odası olarak; her koşulda tüm kurumsal varlığımız ile topluma dayanışmayı sürdüreceğimizi tekrar vurguluyor, sağlıklı bir gelecek için sahip olduğumuz mesleki uzmanlık, deneyim ve birikimler kapsamında katkı ve yardımlarımızı sunmaya hazır olduğumuzu değerli kamuoyumuzla paylaşıyoruz.



Selver Kalkan  
Mimar

YUKARIYA MI?  
AŞAĞIYA MI?

Üzücü olaylardan yorulduğumuz hayatımıza bir virgül koyup; anlık bir nefes almak için sanat dünyasına kısa bir yolculuk yapalım. Niye mi?

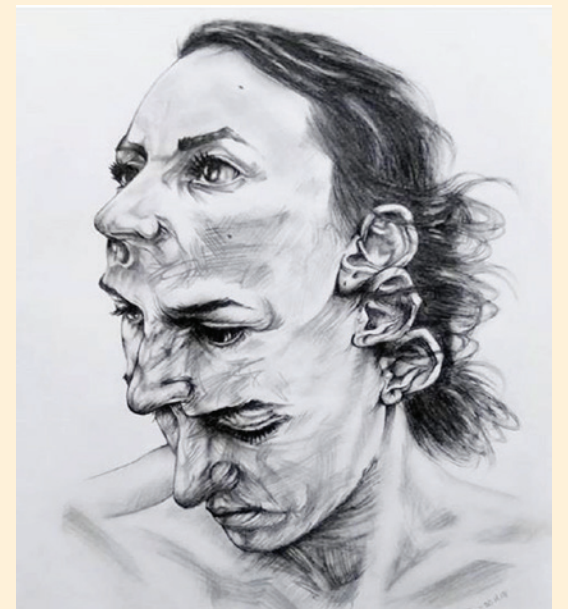
Çünkü sanatın yaşam sevinci vardır... (Henri Matisse)

Biricik, net bir tanımı olmayan; tartışmaya açık ve değişken olan sanat, gerçekliğin ötesinde bir yaşam biçimidir benim öznelimde. İnsanlığın hislerini, soyut dünyasını somutlaştırıp; doğayı ve kendi varlığını anlama ve gösterme şeklidir. (tarihin izlerini taşıyan duvar resimleri gibi) Çünkü sanatçı görülmeyeni görünür kılma dürtüsüyle harekete geçer. Zamana ve topluma göre ise değişkenlik gösterir. Teknolojinin etkisiyle günümüzde izleyicinin aktif katılımına ihtiyaç duyar.

Aynı zamanda sanat farklı düzlemlerde hayat bulan bir iletişim şeklidir. Tarih boyunca yöneticiler resim, heykel; özellikle de mimari ile ihtiyaçlarını halka göstermeye çalışmışlardır. Sembolleşen anıtsal yapılar ideolojinin yansıması olarak kabul edilebilir. Sanat mimariyle imgeyi algılatma çabasında bir başka kesişime uğrar. Sanatçı sanatını görülebilen bir objeye (imge) aktarır. Bu imgeyi izleyiciye hissettirmek için mekâna ihtiyaç duyar. Mekân ise sanatsal imgeyle hiçlikten üç boyutlu hacme dönüşür.

Sanat objesinin yorumu olarak bahsettiğimiz imge bir anlamda gerçeğin temsilidir, ancak sanatsal eyleme dönüşmediğinde fiziksel olarak eksiktir. Hiçbir zaman gerçeğin tam karşılığı değildir; gerçeğe en yakın yansımaları kullanır. Nesnel olarak algılanıp öznel olarak şekillenir. Her izleyicide farklı yankı bulur. Bazen sanatçı izleyiciyi bu ikilemde özgür bırakır. Aşağıdaki resim çalışmasında bir kadın ya da bir erkek görebilirsiniz; aynı zamanda bir BAŞKALDIRIŞ ya da KABULLENİŞ. Bu sizin bilinçaltınızda, tecrübe ve değerlerinizle oluşan bir algıdır, size özgüdür. Bu gözlemi yapıp bakış açımızın farkındalığına vardıktan sonra onu olumlu yöne kanalize etmeye ne dersiniz? Düşüncelerimizi, devamında eylemlerimizi olumluya yönlendirip, yarınlardan bir avuç umut çalıp yerine mutluluk ekmeye... Belki sanat dünyasında yaptığımız kısa yolculuk her gün duyduğumuz üzücü olayların seyrini küçük de olsa değiştirir. Gandhi'nin dediği gibi;

Dünyada görmek istediğin değişiklik kendin ol...





Burcu Filiz Demirci

Yüksek Mimar

## BAKTERİYEL BİYOKALSİFİKASYONUN MİMARİ TASARIMDA KULLANIMI

21.yüzyılın teknolojik ve bilimsel gelişmelerinin içinde disiplinlerarası çalışmalar, oldukça ve giderek daha fazla önem kazanmaktadır. Özellikle biyoloji, biyomühendislik ve biyoteknoloji alanları ile tasarım ve mimarlık disiplinlerinin ortaklığında, canlı organizmaların kullanıldığı çeşitli örnekler bulunmaktadır. Bu örneklerin temelde "doğadan esinlenme" fikrini barındırdığı ve eski dönemlerden beri bilinen biyomimetik yaklaşımın yeni bir türü olduğu düşünülebilir. Sürdürülebilir ve düşük karbon salımı içeren süreçlerin giderek önem kazandığı günümüzde, tamamen doğal ve biyolojik bir süreç olan bakteriyel biyokalsifikasyon, mimari tasarım alanı için de kullanılabilir bir potansiyel içermektedir. Bakteriyel biyokalsifikasyon basitçe, özel bir tür bakterinin, gerekli ortam koşulları ve besin sağlandığında, kumu sertleştirerek taşa benzeyen yapılar üretmesine dayalı bir süreçtir. Bu yolla farklı nitelik ve ölçekte mimari/yapısal/endüstriyel tasarımlar/malzemeler üretmek mümkündür. Bu yolla tamamen doğal bir malzeme olan "kum"un, yine tamamen doğal süreçlerle ve yararlı bakteriler tarafından, toksik olmayan, insan sağlığına zararsız, ekolojik ürünlere dönüşümü amaçlanmaktadır. Dünya genelinde ve Türkiye'de az sayıda ancak heyecan verici çalışmalar bulunan bu konu, geleneksel, alışlagelmiş yapım yöntemlerine ve tasarım süreçlerine karşın alternatif ve yenilikçi bir yaklaşıma işaret etmektedir. Bu doğrultuda çalışmanın temel amacı, biyoloji ve mimarlık ortaklığında yeni gelişen bir alan olan bakteriyel biyokalsifikasyon sürecini irdelemek; bu sayede doğa ve mimarlık arakesitinde interdisipliner çalışmanın katkılarına dikkat çekmektir.

### Bakteriyel Biyokalsifikasyon

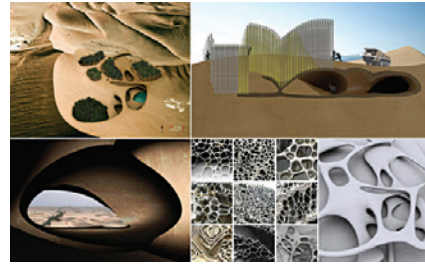
Kalsifikasyon, kimya teriminde söylenecek olursa kireç taşına dönüşme olarak tabir edilirken, tıp alanında ise kalsifikasyon bazı dokularda kalsiyum toplanması yani kireçlenme olarak tabir edilmektedir. Biyokalsifikasyon, biyolojik süreçler sonucunda kalsiyum karbonat çökmesi ve kalsit oluşması durumudur. Bakteriyel biyokalsifikasyon ise basitçe, özel bir bakteri türünün gerekli ortam ve koşullar sağlandığında bir bağlayıcı olarak davranarak kumu sertleştirme ve çimento benzeri bir

çıkı üretmesi sürecidir (Şekil 1). Biyokalsifikasyonda söz konusu süreç biyolojik yol izleri ile gerçekleşir ve doğaya tamamen uyumludur. Süreçte açığa çıkan  $CaCO_3$ , bakteriler aracılığıyla, kum, toprak gibi doğal materyalleri birbirine bağlamaktadır. Doğada, traverten oluşumları, tafonek mağaralar gibi kalsiyum karbonat çökmesini kapsayan farklı süreçlerde de bakterilerin rol oynadığı bilinmektedir.

Bakteriyel biyokalsifikasyon süreci, üreaz aktivitesi ile kalsiyum çökmesi sağlayabilen bazı bakteri türleri tarafından gerçekleştirilmektedir. Bu türlerin içinde en yaygın olarak bilineni Sporosarcina pasteurii'dir. Sporosarcina pasteurii'nin bakteriyel biyokalsifikasyon sürecinde; üre iki basamakta karbondioksit ve ardından kalsiyum karbonata dönüşür, PH değerinin artması ile ortamda bulunan kalsiyum iyonlarıyla karbonat buluşur ve kalsiyum karbonat oluşur; çökelen  $CaCO_3$ , kuma bağlanarak kumu sertleştirir (Siddique ve Chahal, 2011).

### Bakteriyel Biyokalsifikasyonun Tasarım Alanında Kullanımına İlişkin Öneriler

Bakteriyel biyokalsifikasyonun tasarım alanında kullanımına ilişkin az sayıda örnek bulunmaktadır. Bunlardan biri



Şekil 2. Larsson'un yarışma önerisi, 2009

Holcim Vakfı'nın Sürdürülebilir Yapı Ödüllerinde birincilik alan Magnus Larsson'un tasarımıdır. Larsson'un hayata geçirilmemiş tasarımı, kum tepciklerinin belirli kısımlarını bakteriler aracılığıyla katılaştırarak Sahra Çölü'ndeki kum fırtınalarında bölge sakinlerine alternatif bir mekân önermektedir. (Şekil 2).

Peter Trimble tarafından tasarlanan ve bakterili karışımın kumun içinde kolay dağılımını sağlamak üzere bir makinenin de geliştirildiği oturma birimi denemesi ise bakteriyel biyokalsifikasyonun küçük ölçekte de olsa denendiği bir süreci içermektedir (Şekil 3).

2015 yılından bu yana bakteriyel biyokalsifikasyon üzerine çalışmalar yü-



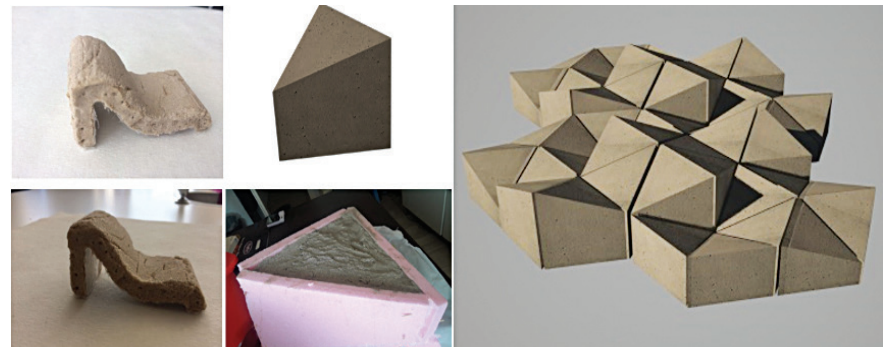
Şekil 3. Peter Trimble üretimi oturma birimi, 2014

rüten Türkiye Biyotasarım Takımı'nın biyomühendislik ve mimarlık öğrencilerinin katılımıyla gerçekleştirdikleri atölye kapsamında ürettikleri, "Çiçek ve Çocuk" temalı Uluslararası Expo 2016 Antalya Fuarı'nda da sergilenen "Kumdan Mimariler" başlıklı çocuk oyun alanı tasarımı da, bakterilerin kumu sertleştirmeyle oluşturulmuş, toksik olmayan, doğal ve mağaravari bir oyun alanı önerisidir (Şekil 4).



Şekil 4. Atölye kapsamında üretilmiş oyun hamurundan maket, bilgisayar modeli, gazbetondan model (TBT arşivi, 2016)

Bu projenin temel amacı çocuklarımızı bırakabileceğimiz sürdürülebilir bir gelecek için, kentsel çevrelerin tasarımında bilimsel gelişmelerin ve teknolojinin yardımıyla alternatif yöntemler aramaktır. Bu doğrultuda proje, biyoloji ve tasarım ara kesitindeki çalışmalara odaklanarak, kireçtaşı üretebilen bakteri türleri hakkındaki araştırmalardan yola çıkar. Projenin temel konsepti, kumtaşı üretebilen bakteri türlerini kullanarak, kum alanları kendiliğinden oluşmuş mimari ürünlere dönüştürmek üzerine kuruludur. Bu genel konsept çerçevesinde mimari ve kentsel çevrelerin tasarımında pek çok işleve yönelik farklı tasarımlar öngörülebilir. Buna bir ilk örnek olarak geliştirilen organik formlu tasarım, "çocuklar için doğal süreçlerle üretilmiş bir oyun alanı" önermektedir. Takımın ayrıca,



Şekil 5. TBT Kentsel Mobilya Tasarımı Prototip Denemeleri (kişisel arşiv, 2018)

kentsel mobilyalara ilişkin prototip çalışmalarını da bulunmakta olup, denemeleri devam etmektedir (Şekil 5).

### Değerlendirme ve Sonuç

21.yüzyılın teknolojik ve bilimsel geliş-

melerinin içinde disiplinlerarası çalışmalar, oldukça ve giderek daha fazla önem kazanmaktadır. Özellikle biyoloji, biyomühendislik ve biyoteknoloji alanları ile tasarım ve mimarlık disiplinlerinin ortaklığında, canlı organizmaların kullanıldığı çeşitli örnekler bulunmaktadır. Bu örneklerin temelde "doğadan esinlenme" fikrini barındırdığı ve eski dönemlerden beri bilinen biyomimetik yaklaşımın yeni bir türü olduğu düşü-

nülebilir. Sürdürülebilir ve düşük karbon salımı içeren süreçlerin giderek önem kazandığı günümüzde, interdisipliner ilişkiler önem kazanmakta, ağırlıklıla sentetik biyoloji ve biyomühendislik alanındaki gelişmeler paralelinde yenilikçi biyotasarım ürünleri üzerine çalışmalar artmaktadır. Tamamen doğal ve biyolojik bir süreç olan bakteriyel biyokalsifikasyon, mimari tasarım alanı için de kullanılabilir bir potansiyel içermektedir. Dünya genelinde ve Türkiye'de az sayıda ancak heyecan verici çalışmalar bulunan bu konu, geleneksel, alışlagelmiş yapım yöntemlerine ve tasarım süreçlerine karşın alternatif ve yenilikçi bir yaklaşıma işaret etmektedir. Bakteriyel biyokalsifikasyon süreci, yaşayan malzemelerden yaşayan nesnelere yaratmak, doğayla bütünleşmiş, onunla beraber yaşayan tasarımlar oluştur-



Şekil 1. Bakteriyel Biyokalsifikasyon süreci (Kişisel arşiv, 2018)

mak, doğayı taklit etmek yerine gerçek anlamda biyolojinin yapı ile iç içe geçtiği hibrid sentezler oluşturabilmek adına, tasarımcılara ve mimarlara önemli bir potansiyel vadetmektedir.

## İMAR KANUNU'NDA YAPILAN DEĞİŞİKLİK ÜZERİNE

## RANTIN YASALLAŞMASI VE MUHTARLARA YAPI DENETİM YETKİSİ

Son yıllarda oldukça popüler bir uygulama olarak 'torba' şeklinde gündeme alınarak yasalaşan kanunlardan biri olan ve 39 maddeden oluşan 7221 sayılı yasanın 12 maddesi, 3194 sayılı İmar Kanunu ile doğrudan

ilintili, diğer maddeleri ise Coğrafi Bilgi Sistemleri, Kıyı Kanunu, Yapı Denetim Hakkında Kanun gibi diğer kanun maddelerinin değiştirilmesinden ibarettir.

14.02.2020 tarihinde Meclis'te kabul edilen 7221 sayılı "Coğrafi Bilgi Sistemleri ile Bazı Kanunlarda Değişiklik Yapılması Hakkında Kanun" 20.02.2020 tarihinde Resmi Gazete'de yayımlanarak yürürlüğe girdi.

Son yıllarda oldukça popüler bir uygulama olarak 'torba' şeklinde gündeme alınarak yasalaşan kanunlardan biri olan ve 39 maddeden oluşan bu yasanın 12 maddesi 3194 sayılı İmar Kanunu ile doğrudan ilintili, diğer maddeleri ise Coğrafi Bilgi Sistemleri, Kıyı Kanunu, Yapı Denetim Hakkında Kanun gibi diğer kanun maddelerinin değiştirilmesinden ibaretti.

2019 yılının Ocak ayında Kıyı Kanunu'nda yapılan değişiklik ile Bitlis Ahlat'ta yapımı devam eden 3. Sarayın yapımının önü açılmıştı. Yapılmış olan bu yasal düzenleme Anayasa Mahkemesi'nin 2019 yılının Haziran ayında ilgili maddeyi iptal etmesiyle, 3. Sarayın yasallığı tartışma konusu olmuştu. Kanunlaşarak yürürlüğe giren "Coğrafi Bilgi Sistemleri ile Bazı Kanunlarda Değişiklik Yapılması Hakkında Kanun" ile AYM'nin iptal ettiği 'Ahlat' ile ilgili karar revize edilerek tekrar değiştirildi ve ilaveten kıyılarda 'millet bahçesi yapımı' da yasal zemine oturtulmuş oldu. (İmar Yönetmeliği'nde sadece iki cümle ile ifade edilen ve kamuoyunda oldukça gündemde kalan 'Millet Bahçesi'nin halen nitelikli ve yapılaşma sınırları belirli bir tanıma sahip olmadığını da not edelim)

Yapılan kanun değişikliklerinin en önemli olanı ise kuşkusuz İmar Kanunu'na eklenmiş olan Ek Madde 8'de belirtildiği üzere plan değişiklikleri ile ilgili yasal düzenlemelerdi. Parsel bazında yapı yoğunluğu-



nu, kat adedini, bina yüksekliğini arttıran imar planı değişiklikleri kaldırıldı ve bunun yerine en az bin metrekare alana sahip ada bazında fonksiyon değişikliği ve yoğunluk-kat artışı talep edilebilmesi hükmü getirildi. Buna göre, ada bazında yapılacak olan plan değişikliğinin ardından taşınmazlarda meydana gelebilecek değer artış bedeli, taşınmaz sahipleri tarafından maddede tarif edildiği şekilde Bakanlığa aktarılıyor ve bu bedel belirli oranlarda Büyükşehir ve İlçe Belediyeleri ile Bakanlık (büyükşehir olmayan illerde il özel idareleri ve belediyeler) arasında pay ediliyor. Bugüne dek, özellikle kat ve yoğunluk artışı ve parsel bazında dahi fonksiyon değişikliği yapılan imar planı değişikliklerinde, Belediyeler resmi olarak bir bedel talep edemiyor ve oluşan değer artışı yani rant kamuya ait olmuyordu. Yapılan bu yasal düzenlemenin rant oluşumunu ne kadar engelleyeceği konusunda şimdiden bir şey söylemek zor çünkü değer artış tespitinin ne şekilde kontrol edileceği hakkında yasadaki hükümler net olsa dahi uygulamada muğlaklık yaşanması muhtemel duruyor.

Ancak bu rantın (oluşumunu hiçbir zaman istemesek dahi) kamuya aktarılması oldukça yerinde bir karar ve umarız ki belediyeler bunu bir gelir kaynağı haline getirebilmek için yoğunluk veya kat artışına gidilecek olan plan değişikliklerini teşvik etmezler.

İmar Kanunu'na eklenen "Geçici Madde - 21" ise Yapı Kayıt Belgesi almış olan yapılarla ilgili düzenleme yapılmasını sağlıyor. "İmar Barışı" olarak adlandırılan yasayla Yapı Kayıt Belgesi almış ve hasar görmüş olmakla birlikte islahının mümkün olduğu tespit edilmiş olan yapılarda, ilave inşaat alanı ihdas edilmemek şartıyla güçlendirme yapılabileceği yasal hükme bağlanıyor. Kısaca imar ve mevzuatına veya ruhsatı ve eklerine aykırı olarak yapılan bu yapılar, Yapı Denetim kuruluşlarının denetimi ile projelendirilip ruhsatlandırılabilir ve bu ruhsat düzenlemesi esnasında yürürlükteki mevzuata veya imar şartlarına uygunluğu aranmayacak. Yapılmış olan bu yasal düzenleme, İmar Barışı'na dahil edilen yapıları yasal hale getirmenin de bir nevi önünü açmış oluyor.

Birden çok yasada değişiklik yapan 7221 sayılı "Coğrafi Bilgi Sistemleri ile Bazı Kanunlarda Değişiklik Yapılması Hakkında Kanun" dikkatle incelenmesi gereken ve bazı hususlarda yargıya taşınması muhtemel hükümleri içeriyor. Bunlardan en ilginç olanı da "Köylerde yapılacak yapılar ve uyulacak esaslar"ı tarif eden İmar Kanunu'nun 27. maddesindeki değişiklik diyebiliriz. Uzun bir süredir uygulamada olan bu maddeye göre Belediye ve mücavir alanlar dışında köylerin köy yerleşik alanlarında yapılacak olan yapılar için yapı ruhsatı aranmıyor. Bu alanlarda köyde oturanların ihtiyaçlarını karşılayacak olan yapıların etüt ve projeleri, ilgili müellifler tarafından hazırlanarak valiliğin onayına sunuluyor ve yapı inşaa izni alınıyor. 14.02.2020 tarihinde ise Madde 27'ye "Bu fıkrada belirtilen projelerin, valilik onayı ve muhtarlığa bildirim şartı sağlanmadan veya projesine aykırı yapı yapıldığının muhtarca tespiti ya da öğrenilmesi halinde durum, muhtar tarafından ivedilikle valiliğe bildirilir" cümlesi ekleniyor. Buna göre, valiliklerden izin alındıktan sonra yapım esnasında köy muhtarından projesine aykırı inşaat yapıp yapılmadığının tespit edilmesi bekleniyor.

Kim bilir, belki de bu maddeye istinaden yakın zamanda köy muhtarlarına proje okuma ve yapı denetleme gibi hususlarda eğitim verilmesi de gündeme gelebilir. Ya da yerel seçimler öncesi köylere muhtar olarak seçilebilmek için mimar veya mühendis olma şartı aranması muhtarların projeye aykırı yapı yapıp yapılmadığının tespitini daha da kolaylaştıracaktır.

Foto: www.sgkrehberi.com

## KORUNAN ALANLAR YASAL OLARAK İMARA AÇILDI

16 MART 2020 TARİHLİ RESMİ GAZETE'DE YAYIMLANAN ÇEVRE VE ŞEHİRCİLİK BAKANLIĞI "KORUNAN ALANLARIN TESPİT, TESCİL VE ONAYINA İLİŞKİN USUL VE ESASLARA DAİR YÖNETMELİKTE DEĞİŞİKLİK YAPILMASINA DAİR YÖNETMELİK" İLE DOĞAL SİT ALANI KATEGO-

Bu kapsamında yapılan düzenlemeler, ülkemizde koruma alanları olarak belirlenmiş kıyıların talanına ve bu alanların yapılaşmaya açılmasına olanak vermektedir.

"Nitelikli Doğal Koruma Alanı" kapsamındaki alanlarda, ilgili yönetmelikte yapılan kapsam değişikliği ile, günübirlik tesis ve karavan alanları, hayvancılık, balıkçı barınağı, sökülebilir iskele, duş, gölgelik, soyunma kabinleri, büfe, tuvalet, atık su arıtma tesisi, atık su deşarjı, kanalizasyon şebekesi, içme suyu temini, jeotermal su çıkarılması, enerji nakil hattı, trafo, iletişim hattı, ulaşım hattı, açık otopark, teleferik yapıma izni verildi.

Yönetmelik kapsamında kıyı şeritlerinde yapılmasına izin verilen iskele, soyunma kabinleri, tuvalet vb. yapıların yapılması kıyı kanununa aykırıdır. Ülkemiz kıyılarında henüz "Nitelikli Doğal Koruma Ala-

ni" tescilli yapılmamış alanlarda mevcut mevzuata uygun olarak yapılmış yapıları da koruma altına almaktadır.

"Sürdürülebilir Koruma ve Kontrollü Kullanım Alanları" tanımında yapılan değişiklikler ile; alanın potansiyeli ve kullanım özellikleri göz önünde bulundurularak, kesin korunacak hassas alan ve nitelikli doğal koruma alanlarında izin verilen faaliyetlere ek olarak doğal ve kültürel bakımdan uyumlu düşük yoğunlukta faaliyetler, entegre tesis yapılmasına, turizm ve yerleşimlere izin verildi.

Sürdürülebilir koruma ve kontrollü kullanım alanlarında maden aranması ve işletilmesine izin verilmiştir. Özellikle korunan alanlarda madencilik faaliyetlerine kesinlikle izin verilmemelidir. Bu faaliyetler bölgesel ve yerel seviyelerde doğal kaynakların sürdürülebilir kullanımına,

RİLERİNDEN OLAN "NİTELİKLİ DOĞAL KORUMA ALANLARI", "SÜRDÜRÜLEBİLİR KORUMA VE KULLANIM ALANLARI" TANIMLARI İLE ANIT AĞAÇLARIN AYIRT EDİCİ ÖZELLİKLERİ YENİDEN DÜZENLENDİ. DÜZENLEME İLGİLİ ALANLARDA YAPILAŞMAYA YASAL ZEMİN HAZIRLADI.

yeraltı kaynaklarına ve habitatın doğal yapısına zarar vermektedir.

Korunan alanların varlığını sürdürebilmesi ve sayılarının artırılması içinde bulunduğumuz ve yaşadığımız dünyayı gelecek kuşaklara aktarmanın en temel ilkelerinden biri olmalıdır.

Bu değişiklik kararları Kesin Korunacak alanlar ve Nitelikli Koruma Alanları ile bütünlük göstermeyen, alanın doğal ve ekolojik yapısını bozacak, koruma alanını olumsuz etkileyen, alanı yapılaşma baskısı altına alacak, insan ve doğa arasındaki dengeli ilişkiyi bozacak kararlardır.

KARAR VERME MEKANİZMALARI DEĞİŞTİ

Korunması gerekli tabiat varlıkları ve bunlara ait koruma alanları ile doğal sit alanlarında gerçekleştirilecek iş ve işlemler, yapılacak faaliyetler, madenlerin



hangi şartlarda ve ölçülerde işletileceği, kapatılması ve alanın rehabilitasyonu Bölge Komisyonları kararları ile yapılacaktır.

Bu stratejik kararlar Bölge Komisyonlarına bırakılmayacak.

Yönetmelikle yapılan diğer önemli değişiklik ile, Anıt Ağaçların ayırt edici özellikleri yeniden tanımlanmıştır. Tarihi, mistik, folklorik, yaş veya boyutsal niteliklerden birini içermesi halinde anıt ağaç statüsü kazanan ağaçlar, bu düzenleme ile belirlenen tüm özellikleri içermesi şartına bağlanmıştır.



## Öncü Başoğlan Avşar Mimar

### DENİZLİ'NİN SİVİL MİMARLIK MİRASI ÜZERİNE (Son Bölüm)

(Önceki sayıdan devam)

Beşinci evre konutlardan sonra kent merkezinde ağırlıklı olarak çok katlı apartmanlar yapılır. Günümüzde kentin kimliğini ağırlıklı olarak bu apartmanlar belirlemektedir ve her biri neredeyse bir belge niteliğinde olan ve beş evreye bölünen bu konutlar apartmanlar arasında fark edilemez durumdadır. Altıntop Mahallesi beş evre konutu bir arada ve ilişkili olarak barındırması bakımından kentte ön plana çıkan mahalledir. Mahalle, Denizli'nin ilk yerleşim yeri olan Kaleiçi ve çevresinden sonra konut alanı olarak gelişmiş yerleşim yerlerinden biridir. Batı ve doğu yönlerinden 6-8 katlı apartmanlarla çevrelenmiş olan mahal- lenin özellikle Denizli Belediye binasının güneyinde kalan bölümü halen 2-4 katlı konutlardan oluşmaktadır. Altıntop Mahallesi Delikliçinar bölgesine olan yakınlığı dolayısıyla dersane vb. gibi eğitim öğretim kurumu ve/veya ticari ofis ve işyeri kullanımı açısından ilgi görmektedir. Mahallede tescil edilen yapılar dışında herhangi bir kentsel sit kararı bulunmamaktadır. Mahallede, 40 adet kültürel önem taşıyan konut tespit edilmiştir. Bu yapılardan 7 adedi birinci evre, 1 adedi ikinci evre, 5 adedi üçüncü evre, 17 adedi dördüncü evre ve 10 adedi beşinci evre olarak sınıflandırılmıştır (Avşar, 2014, ss:174-178). Altıntop Mahallesi kentin konut mimarisindeki değişim ve dönüşümü yapı tipi çeşitliliği ve mekânsal ilişkiler bakımından belgelediği için kentin hafızası niteliğindedir. Ayrıca yapıların özgün konut kullanımı henüz çok fazla değişikliğe uğramamıştır ve yapı yoğunluğu düşüktür. Mahallede koruma- yaşatma amacı taşıyan bir planlama çalışması yapmak yapı yoğunluğu yüksek ve işlevsel dönüşüme uğramış diğer mahallelerine göre daha mümkündür. Bir başka deyişle Altıntop Mahallesi bugün ve gelecek için çağdaş kent merkezinde çok sayıda kentin kullanabileceği, kentin özgün kültürel değerlerinin bugüne taşınabileceği kültürel ve tarihi açıdan önemli bir alandır.

1583 sokak ve çevresi beşinci evre konutların yoğunlaştığı alandır (Şekil 3). Özellikle 1583 sokağın 1960'lı yıllarda kentin Hollywood Caddesi olarak anıldığı, bu sokakta ev sahibi olmanın döneminde ayrıcalık sayıldığı halk arasında halen konuşulmaktadır. Kentin planlı yapılaşmaya geçişi ve mimarın yapı sektörüne dahil olmasıyla birlikte tasarıma konu olmuş ilk apartmanlar bu alanda yapılmıştır. Bu bağlamda 1583 sokak ve çevresi Denizli'nin modernleşmeye başlayan yüzünü, planlı yapılaşmaya başlama biçimini mekânsal olarak günümüze taşıyan bir belge olarak değerlendirilmelidir. Bu belge aynı zamanda kırsaldan kentsel evrilen yaşam biçimlerini, değişen toplumsal ve ekonomik yapı ile ilgili bilgiyi



Kaleiçi Hacılar Camii civarı 1935 (Kaynak: Önen, 2006:142)

de günümüze taşımaktadır. 1583 sokak ve çevresinde alınacak koruma önlemleri modern mimarlık mirasının korunması bağlamında değerlendirilmeli ve alanın bu bağlamda geliştirilecek kültürel önemi yapılacak yeni planlara aktarılmalıdır. Atalar Mahallesi'nde bulunan kentsel-doğal sit alanı Denizli'de doku ölçeğinde koruma altına alınmış tek mimari miras alanıdır. Bu alan, Tanyeli'nin ifade ettiği ve kente uzun yıllar hâkim olan bahçe-kent kimliğini günümüze taşıyabilen tek alandır. Sit alanı içerisindeki geleneksel yapılar ve peyzaj alanı yakın dönemde Belediye tarafından restore edilmiş ve çağdaş kullanıma açılmıştır.

#### 2.2 Kaleiçi-Bayramyeri

Kaleiçi, Denizli'nin ilk yerleşim yeridir ve 1970'li yıllara kadar kentin kalbi niteliğindedir. Şehrin tüm ticari faaliyetleri burada gerçekleşir. 1980'lerden itibaren şehrin genişlemesi ve Kaleiçi Çarşısı'na alternatif yerlerin kurulmasıyla ticari anlamda gerileme sürecine girer (Özgür, Yavuzçehre, 2010). Günümüzde Kaleiçi Çarşısı tarihi kimliğini büyük ölçüde kaybetmiştir. Ayakta kalan birkaç tarihi yapı da görünür ve gezilebilir durumda değildir. Alanda 3 adet tescilli parsel bulunmaktadır ve tarihi sur duvarının izi boyunca 10metre genişliğindeki alan "1. Derece Arkeolojik Sit Alanı" ilan edilerek koruma altına alınmıştır.

Kaleiçi Denizli için hem ticari- işlevsel hem de kültürel öneme sahip bir alandır. Bu önem aslında kentin yöneticileri ve karar vericileri tarafından bilinmektedir. 1970 yılından bugüne kadar kentin yönetimine aday olmuş hemen tüm politikacılar Denizli ile ilgili gelecek vaatlerinin önemli bir kısmını Kaleiçi merkezli geliştirmiştir. Özellikle "marka kent" olma hedefinde "tarihi" özelliklerin ön plana çıkarılması amacıyla Kaleiçi'nin ticari yönden canlandırılması hedef edinilmiştir. Bu alan hakkında geliştirilecek kentsel politikalar bu yazının kapsamı dışında olmak üzere Kaleiçi'nin taşıdığı kültürel önem ve geleceğe taşınması gerekli kültürel değerler somut ve somut olmayan olmak üzere iki tanım altında toplanabilir. Somut varlıklar mimari yapılardan oluşacaktır. Günümüzde sadece batı yönünde kısmen ayakta kalmış sur duvarları alanın tarihselliğini yansıtan somut varlıklardır. Yazılı kaynaklarda sözü edilen bedesten, cami vb. yapıların günümüze ulaştığı ile ilgili herhangi bir somut bilgiye rastlanılmamıştır. Bir başka anlamıyla, Kaleiçi Çarşısının koruma alanındaki yaygın algısıyla "tarihi" ve "estetik"

değerlerini belgeleyen somut varlıklar alanda izlenememektedir. Ancak mevcut dükkânlar, bu dükkânların mekânsal biçimlenişi, yan yana gelişi, parsel boyutları vb. gibi pek çok somut mekânsal veri geçmişin bilgisini günümüze aktarmak için önemli araçlar olarak görülebilir (Şekil 4, 5). Kaleiçi Çarşısı geçmişten bugüne aktardığı ekonomik ve sosyal değerler ile hem ticari hem de kültürel bir çevredir. Kültürel çevrelerin en önemli yönü "tasarlanmamış" olması veya sadece küçük bir bölümünün tasarlanmış olmasıdır (Rapoport, 2004, s:38). Çarşının uzun bir zaman diliminde pek çok kişinin birbirinden bağımsız olarak verdiği son- suz sayıda kararla oluştuğu öngörülebilir. Rapoport'a göre "kültürel manzaraların belirleyici karakterleri vardır ve insan işaretleri yakalayabilirse, tek bir imge bile tümünü tanımlamaya yetebilir" (Rapoport, 2004, ss:38-39). Bugüne kadar yapılmış bilimsel çalışmalarda Kaleiçi ve çarşının özgün mekân kurgusu hakkında yapılmış bir belgeleme, tipoloji ve/veya tespit çalışmasına rastlanılmamıştır. Mevcut çalışmalar daha çok sosyolojik, tarihsel, arkeolojik veya planlamaya dönük çalışmalardır. Koruma alanındaki araştırmacılar Kaleiçi'ni anıtsal ve tarihsel bir alan olduğu kadar "kültürel bir alan" olarak da değerlendirmeli, kentin özgün kültürünü temsil eden, taşıyan tüm somut yapı ve eklentileri - önemsiz ve niteliksiz görülen dükkân ve örtüler, günümüze kadar geçirdikleri evreler de dikkate alınarak- belgelenmelidir. Böyle bir belgeleme-tipoloji çalışması ile birlikte yürütülecek sosyolojik bir çalışma hem alanın geleceğe taşınması gerekli kültürel değerlerinin mekânsal boyutunu ortaya koyacak hem de gelecek planlamasına katkı sağlayacaktır.

Kaleiçinde yüzyıllardır pek çok sosyal ve kültürel değer değişip, dönüşmüş ve mekana gömülmüştür. Sokaklara isimlerini veren zanaatlar (Bakırcılar, Keçeciler, Tuhafiyeciler vb.), Ahilik geleneği vb. değerler Kaleiçi'nin sahip olduğu somut olmayan kültürel miras değerleridir. Koruma alanına 2000'li yıllardan sonra ayrı bir uzmanlık alanı olarak giren somut olmayan miras değerleri, somut varlıkların geleceğe taşınmasında kültürel önemi belirleyen en önemli bilgi kaynaklarından biridir. Kaleiçinin korunması ve geleceğe aktarılması konusunda yapılacak çalışmalarda somut olmayan değerlerin tespiti ve yaşatılması başlıca konulardan biri olacaktır.

#### 3. Sonuç

Kültürel mirasın anlamı, somut bir objeden, anıt odaklı miras anlayışından, geçmişin yaşayan bir parçası olarak somut olmayan değerler ve yaşayış biçimlerinin farklı ifadelerini de içerecek biçimde değişmiştir. "Geçmiş" referansı belirli bir yüzyıl ya da dönem sonu gibi kesin sınırlar üzerinden değil, mirasa konu nesnenin ortadan kalkma, tekrar-



Kaleiçi Çarşısı 2015 (Kaynak: Avşar, 2015)

lanamama durumu ile ilişkilendirilmektedir. Böylece tarihe ait olduğu kabul- nilmeyen, bir insan ömrüne sığabilecek yakınlıkta bir dönemde yapılmış; fakat artık tekrarlanmayan bir yapı (örneğin bir apartman) kültürel miras, dolayısıyla koruma nesnesi haline gelebilmektedir. Bu durumda geleceğe aktarılması gerekli değerler tarihsel değerlerden çok kültürel değerler olmaktadır. Denizli'nin sahip olduğu sivil mimarlık mirasının "kültürel" değerler üzerinden tekrar değerlendirilmesi gerekmektedir. Kentin özgün kültürüne dönük çalışmaların yaygınlaşmasıyla mekân-kültür ilişkisi daha iyi kurulacak, böylece geleceğe aktarılması gerekli yapı ve alanlar çeşitlenecektir. Altıntop ve Atalar Mahallesi ile 1583 Sokak&Çevresi kentin sivil konut mimarisini ve beraberinde sosyo-kültürel yapıyı belgeleyen ve geleceğe aktarılabilir kültürel öneme sahip alanlardır. Kaleiçi ve çarşısı ise taşıdığı tarihsel anlamın yanısıra alanda gömülü bulunan somut olmayan kültürel değerleri ile yeniden ele alınması gerekli bir miras alanı olarak karşımıza çıkmaktadır. "Kültür" odaklı çağdaş miras ve koruma anlayışı hem kentin gelecek planlamasında hem de koruma pratiğinde dikkate alınması gereken en önemli olgudur.

#### KAYNAKÇA

- Avşar, B.Ö. (2014), "Denizli Geleneksel Konut Mimarisinin Değişim Sürecinin Altıntop Mahallesi Örneğinde İncelenmesi", Artium, 2/2, ss:165-179
- Gür, Ş. Ö (2000). "Konut Kültürü", YEM Yayınevi, İstanbul.
- Kayın, E. (2007). "Modern Bir Kurgu Olarak Koruma Paradigmasının Dönüşümü ve Modern Mimarlık Mirası", Mimarlık Dergisi, sayı:338, ss: 25-29
- Kayın, E. (2012). "Bir "Kültürel Manzara-Kültürel Peyzaj" Ögesi Olarak Kırsal Yerleşimlerin Korunmasına Yönelik Kavramsal ve Yasal İrdemeler", sayı: 367
- Önen, Ç. (2006), Fotoğraflarla Denizli, Grafik Evi.
- Özgür, H., Savaş Yavuzçehre, P., "Denizli Tarihi Bayramyeri-Kaleiçi Ticaret-Zanaat Semtinin Dönüşümü:Paydaşlar Ve Projeler, Rakipler Ve Rahavet, Söylemler Ve Sonuçlar", 8 Kasım Dünya Şehircilik Günü 32. Kolokyum, Kentsel Yeniden Yapılanma: Kazananlar,Kaybedenler 6-8 Kasım 2008 İstanbul, Bildiriler Kitabı, s. 345-371, 2010
- Rapoport, A., (2004), "Kültür, Mimarlık, Tasarım", Çev: Selçuk Batur, Yapı Yayın, İstanbul
- Tanyeli, U. (1988), "Denizli Kentinin Yapısal Evrimi", Türk Kültür Tarihinde Denizli Sempozyumu, s.341-348, Denizli: Denizli Valiliği Yayınları.

## PANDEMİ: "KURTULUŞ YOK TEK BAŞINA YA HEP BERABER YA HIÇBİRİMİZ"



### Birinci sayfadan devam

sayıda) enfekte olan kişilerden birçoğunun hastanelerde tedaviye ihtiyaç duyması ve sağlık sektörünün bir anda (özellikle hastanede bakım ve solunum desteği sağlanması konusunda) çökme noktasına geleceğidir.

Elbette sağlığa dair tanımlamalar yapmak ve öngörülerde bulunmak bizlerden daha ziyade sağlık sektöründe görev alan uzmanların işidir ancak geldiğimiz bu noktada ister istemez küresel salgın hakkında bilgi sahibi olmak ve salgının yayılmasını engellemek adına bir takım önlemler almak gerektiğini görüyoruz. Sağlık Bakanlığının önerilerine göre, insandan insana bulaşan bu hastalıktan korunmanın ve yayılımını azaltmanın en basit yolunun el temizliğine dikkat edilmesi, eller dezenfekte edilmeden ağız, burun ve göz ile temasından kaçınılması, sosyal mesafeye (1-2 mt) dikkat edilmesi gibi belli başlı hususlar yer alıyor.

Bugün için Türkiye'de 40 binin üzerinde kişiye koronavirüs teşhisi koyuldu ve rakam gittikçe artmaya devam ediyor. Türkiye sosyal izolasyon konusunda ne kadar başarılıdır bilinmez ama hükümet #EvdeKal tavsiyeleri ile hastalığın yayılmasını engellemek amaçlı çağrılarında devam ediyor.

Sosyal devlet anlayışını benimsemiş ve bütçelerini bu yönde ayarlayan birçok ülke bu beklenmedik durum karşısında, virüsün yayılmasını engellemekte en önemli tedbir olan gönüllü karantinanın sağlanması amacıyla işverenlere ve çalışanlara ekonomik destek çağrısında bulundu. Küresel kapitalizm içinde kendisine pozisyon arayan ve bu jargonda "gelişmekte olan ülkeler" kategorisinde yer alan ülkemizde de geçtiğimiz günlerde bir tedbir paketi yayınlandı ancak bu

ekonomik tedbir paketinin halkın gözünde pek de etkili olmadığını söylemeliyiz.

Gerek koronavirüs hastalığı gerekse diğer hastalıklara yakalanmamak için elimizden gelen tüm tedbirleri almamız gerektiğinin az çok bilincindeyiz. Kim bilir belki de bundan sonra tasarılarımızda şu ana kadar ihmal ettiğimiz ancak yaşadığımız bu süreçte karşımıza çıkan sosyal mesafe ve hijyen konularına da değinebiliriz. Konutlarda hijyen odası, sosyal mesafeyi (1-2 mt) sağlayan mekanlar ve dizilimler, karantinada kalabileceğimiz üniteler gibi birçok konuyu mimarlık ortamında da tartışmaya başlayabiliriz ancak öncelikli olarak bu yaşadığımız süreci atlattığımız gerekiyor.

Tıp bilimine göre virüsler sadece canlı hücreleri enfekte edebilen konaklar olarak tanımlanmaktadır yani yaşamaları için bir canlıya ihtiyaç duymaktadırlar. Buna göre, koronavirüsün enfekte ettiği son canlıyı virüsten temizleyene dek COVID-19 hastalığının yaşamamızdan ayrılması mümkün görünmüyor. Dünyada yerleşik milyonlarca virüsten biri olan bu virüsten kurtulmak imkansız gibi görünse dahi, sadece bir kişinin, bir ailenin, bir topluluğun veya bir ülkenin kurtuluşu ile bu konuda başarı sağlanamayacaktır.

Sonuç ne olursa olsun, SARS-CoV-2 adlı virüs ile insanlığın topyekûn mücadele etmemiz gerekmektedir. Bu konuda bireysel çıkarılara ve sağlık ile ekonominin kıyaslanmasına mahal vermeden gerekli tüm tedbirler alınarak yeni bir sosyal dünya düzeninin ortaya çıkması kaçınılmaz olacaktır. "Hepimiz aynı gemideyiz" derken o gemiyi sadece bir ülkeyle değil tüm dünya ile özdeşleştirmekte fayda var. Evet, hepimiz aynı gemideyiz ve yaşam için kurtuluşumuz "Ya Hep Beraber, Ya Hiçbirimiz" şiarı olmalıdır.



Ahmet Kafa  
Mimarlık Öğrencisi

### KAPI GEÇİŞ BEDEN VE MADDESELLİK

Bir eşikten atlayıp başka bir yere girmek zihinler üzerinde algısal değişimlere salık verir. Bir önceki mekanla yeni girilen mekan arasında akışkan bir sınır oluşur. İki hacim arası sıvı bir şekilde salınan vücutlar farklı boyut değişimleriyle karşılaşır. Bedenim olarak var olurum ve bir yerden başka bir yere atlarken bulunduğum eşik beni mekana hazırlar. Biz bu eşığe kapı diyoruz. Daha doğrusu kapıyı anlamak için geçiş, giriş ve bedenle anlamlandırmayı düşünüyorum.

Vücutun, gövdenin mekanla tanışmasını, yeni bir karşılaşmaya hazırlanmasını anlamlı buluyorum. Kapı imgesinin zihnimizde akışkan vücut parçaları özelinde hareket ettiğini düşünüyorum. Bir mekandan başka bir mekana salınarak geçmenin tarifsiz bir tanışma hissiyatı vardır eğer girilen mekanda bizi bekleyen bir şey varsa. Belki de tanışma durumu üzerinden düşünmekte yarar var çünkü mekanlar arası eşikte salınırken bulunduğumuz anda dokunsal belleğimiz bu olgusal kapı elemanını tanımaya ve sindirmeye başlar. Zamanla portalla tanışır ve elimiz, üzerindeki elemanları tanımaya başlar. Tenimiz zamanın aşındırdığı yüzeyler üzerinde kayıp gider ve zamanın kirli patinasında akarız.

Kapı kollarının hissiyatı da buna benzer. Pallasmaa şöyle yazar: "Kapı kolları binanın el sıkışmasıdır." Güçlü bir deneyime atılan ilk adımdır kapı kolları ve yapının temas ettiğimiz en güçlü elemanıdır. Bedenle etkileşim kurabilecek kadar çağrışım üreten bir özelliği de vardır. Karşılama, davetkarlık ya da çekinti durmak, kavrayış, ilk temas, geçiş ve en sonunda da bedensel edinim kapı koluyla etkileşime girip başka bir yere adım atmanın sıralı başlıkları haline gelir. Ellerin kavradığı kapı kolu bir sonraki mekanın öncesindeki psikik durumlara dokunsal bir altlık hazırlar. Çekerken veya iterken kapının ağırlığıyla kendimize de bir karşılık buluruz.

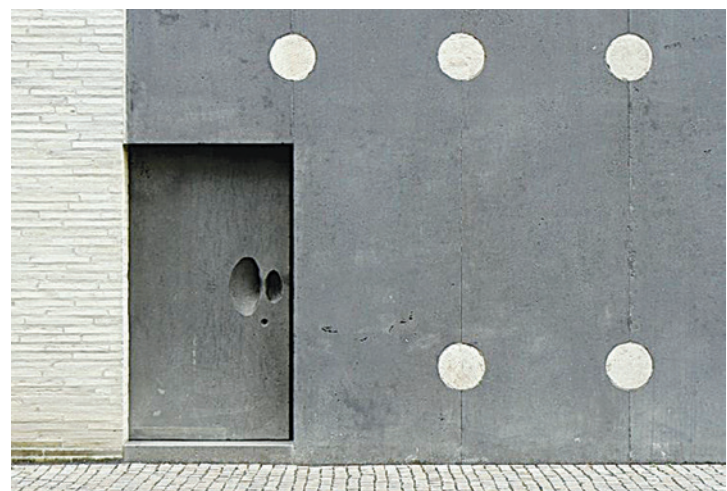


Hoş bir karşılama veya konukseverlik imgesine dönüşür ağırlığı. Mekan kapı ağırlıklarıyla iletişim kurar. Kapı kolunu kavradığımız andan itibaren ağırlığıyla, iterken çıkardığı gıcırdamalarıyla, nereye açıldığıyla, duruşuyla ve yapıldığı malzemenin tene hitap eden pürüzleriyle konuşur kapı. Geçmekten çok daha fazlasını kurar. Mekanın insandan büyük ölçeğinin tersine insan kadar ve hatta insandan daha küçük yada büyük olarak iletişim kurar. İnsansı bir tarafı vardır. İnsan kapıdan geçer ve mekan da insandan geçmeye başlar bu sayede. Atmosferik alt anlamları ve hissiyatlarıyla mekana hazırlayan geçiş elemanından fazlasıdır. Portal olmaktan öte anlamlar kurar. Bir alan veya çizgi değildir. Maddesel bir bütünlük içinde hacim olarak ürettiği karşılığı vardır. Bunlara rağmen boşluktan ibaret olan bir kapı da aynı zamanda maddesellik önerebilir.

Günün sonunda kapı imgesi ve fiziki karşılıkları, iki mekanı bölen yapısal unsura indirgemeyeceğimiz kadar üzerinde düşünmemiz gereken bir konu olarak önümüzde duruyor. Maddeyle ve onunla temas eden elle, mekanla ve eşikteki anla bağıntılı olduğu kadar kas ve kemik imgelemleriyle alakalı da bir durum.

1 Pallasmaa, Juhani. Tenin Gözleri. Çev. Aziz Ufuk Kılıç. Yem Yayınları. 2018. s 68

Not: Görseller "Gottfried Böhm (Madonna of the Ruins door detail, 1950)"





14. Dönem 1. Üye Danışma Kurulu toplantısı "Yeni Dönem Çalışma İlkeleri ve Çalışma Komisyonlarının Belirlenmesi" gündemleriyle Şubemizde gerçekleştirildi. Geçmiş dönem çalışma ilkeleri doğrultusunda yapılan faaliyetler değerlendirildi, yeni dönem içinde yapılacak olan çalışma ilkeleri doğrultusunda öneriler alındı. Üyeler, çalışma komisyonları için katılımlarını bildirdiler.



Üyemiz Ceren Yoldaş'ın eğitmenliğinde 3 haftalık 3ds Max Eğitimi düzenlendi.



"3 Mart İş Cinayetlerine Karşı Mücadele Günü" kapsamında Basın Merkezi'nde İKK ile birlikte basın açıklaması gerçekleştirildi.



14. Olağan Genel Kurulumuz Büyükşehir Belediye Başkanı Osman Zolan, Merkezefendi Belediye Başkanı Şeniz Doğan, Pamukkale Belediye Başkanı Avni Örki, İnşaat Müh. Odası Başkanı Şevket Murat Şenel, Jeoloji Müh. Odası Başkanı Barış Semiz, Elektrik Müh. Odası Sekreter Üyesi Arif Dönmez, MYK Üyesi Cüneyt Zeytinçi ve mimarların katılımıyla, Genel Merkez görevlisi Tonguç Akış'ın gözetiminde Esnaf Sarayı Toplantı Salonunda 11-12 Ocak 2020 tarihinde gerçekleştirildi.



Basın-Yayın ve Bilgi İşlem Komisyonu Toplantısı "Şube gazetesi yeni sayısı hazırlıkları" gündemiyle şubemizde gerçekleştirildi.



"Eğitim ve Ar-Ge Komisyonu" Toplantısı yeni dönemde verilecek eğitimlerle ilgili planlamalar gündemiyle toplandı.



Doğal ve Kültürel Mirasın Korunması Komisyonu Toplantısı "Denizli Kültür Envanteri" hazırlanması gündemiyle toplandı.



Kent Belleği Rotası'nın 5.si, Pamukkale Üniversitesi Mimarlık Bölümü 2. Sınıf öğrencileri ile birlikte gerçekleştirildi.

## ŞUBE ETKİNLİKLERİMİZ



"GAS Pamukkale" Atölye çalışması Y. Mimar Ayça Yazıcı Altıparmak ve Mimar Ömer Yeşildal'ın yürütücülüğünde Makine Mühendisleri Odası Denizli Şubesi Toplantı Salonunda gerçekleştirildi. 5'er kişilik gruplar halinde düzenlenen atölye tüm gün boyunca sürdü. Atölye sonunda yürütücülere plaketleri takdim edilirken atölyeye katılan Pamukkale Üniversitesi Mimarlık Fakültesi öğrencilerine de sertifikaları verildi.



8 Mart Dünya Emekçi Kadınlar Günü dolayısıyla, kadın üyelerimizle günün anlamına uygun olarak Merkezefendi Kadın Kooperatifi'ni ziyaret ederek, kahvaltı organizasyonu gerçekleştirdik. Kooperatifte çalışan emekçi kadınlara çiçekleri takdim edilerek ardından Plantis Botanik'e gidilerek üyemiz Çağlar Çölgeçen'in yürütücülüğünde beton saksı atölyesi yapıldı.



Soruşturma ve Uzlaştırma Kurulu 1. Nolu toplantısı mesleki denetime sunulmayan projeler ve Genel Merkez'den gelen dosyalar gündemiyle toplandı.



Mimarlık Merkezi Yapım Komisyonumuz, yapımı tamamlanan yeni hizmet binamız ile ilgili eksik malzeme ve işçiliklerin tamamlanması gündemiyle toplandı.



Sarayköy Belediye Başkanı Sn. Ahmet Necati Özbaşı makamında ziyaret ettik.



Mimarlar Odası Denizli Şubesi 14. Dönem Sosyal Etkinlikler Komisyonu toplantısı şubemizde gerçekleştirildi.



Merkezefendi Belediye Başkanı Şeniz Doğan, yeni dönem Yönetim Kurulu'muza tebrik ziyaretinde bulundu.



İlk üyelerimizden, Denizli Belediyesi Eski Başkanı Ziya Tıkıroğlu'nun sunumunu yaptığı "Mimarlıkta 60 Yıl" Söyleşisi Şubemiz Toplantı Salonu'nda yapıldı.



Yeni Koronavirüs (Covid-19) Salgınının ülkemizde yayılmasının önlenmesi amacıyla ilgili kurum ve kuruluşların uyarıları gereğince; 27-28-29 Mart 2020 tarihlerinde çoğunluklu, 10-11-12 Nisan 2020 tarihlerinde çoğunluksuz olarak düzenleneceği duyurulan TMMOB Mimarlar Odası 47. Olağan Genel Kurul Toplantısı ve Seçimleri'nin ileri bir tarihe ertelenmesine karar verilmiştir.

Sayın delege ve meslektaşlarımıza duyururuz.

Saygılarımızla  
46.DÖNEM YÖNETİM KURULU

**47. OLAĞAN GENEL KURULU**  
10-12 NİSAN 2020  
TMMOB MİMARLAR ODASI

## ŞUBEMİZ YÖNETİMİ DEVİR TESLİM TÖRENİ 14 OCAK'TA GERÇEKLEŞTİ



14. Dönem Yönetim Kurulu "Devir Teslim Töreni" 16 Ocak tarihinde Şube binasında gerçekleştirildi. Devir teslim töreninin ardından 14. Dönem Yönetim Kurulu ilk toplantısını yaptı.

14 Dönem yönetim Kurulunda şu isimler yer aldı: Mimar M. Serdar Alayont, Mimar Yasemin Eylem Konuk, Mimar Işıl Mete, Mimar Volkan Dayıoğlu, Mimar Jülide Öz, Mimar Evrim Çıralı, Mimar Kadir Çağın.

Yönetim Kurulu toplantısında yapılan görev dağılımı sonucunda Mimar Serdar Alayont yeniden Başkanlık görevine getirilirken, Mimar Yasemin Eylem Konuk Başkan Yardımcılığı,, Mimar Işıl Mete Şube Sekreterliği ve Mimar Volkan Dayıoğlu Saymanlık görevlerini üstlendiler.

Mimar Jülide Öz, Mimar Evrim Çıralı ve Mimar Kadir Çağın Yönetim Kurulu Üyesi olarak görev sürdürecekler.

## ŞUBE ÖĞRENCİ TEMSİLCİLİĞİ SEÇİMLERİ PAMUKKALE ÜNİVERSİTESİ'NDE YAPILDI



Pamukkale Üniversitesi Mimarlık ve Tasarım Fakültesi Şube Öğrenci Temsilcileri seçimleri Pamukkale Üniversitesi'nde gerçekleştirildi.

YTONG Mimari Fikir Proje Yarışması'nda ödül alan öğrenci üyelerimiz Mustafa Emre Uzun, Muharrem Alper ve Efecan Zeybek'e şube adına hediyeleri M. Serdar Alayont tarafından takdim edildi.

Seçimde İzzet İlgün ve Amine Hatun Üstünçelik adaylık başvurusunda bulunarak kendilerini tanıttılar.

Geçmiş dönemde öğrenci temsilcimiz Amine Hatun Üstünçelik tekrar seçildi.



## ARAMIZA YENİ KATILAN MİMARLAR



**Sicil** : 66664  
**Ad Soyad:** Utku Oymak  
**Okulu** : İst. Kültür Üniv.  
**Mezuniyet:** 2019



**Sicil** : 66729  
**Ad Soyad:** Kadir Derin  
**Okulu** : Bozok Üniv.  
**Mezuniyet:** 2019



**Sicil** : 66734  
**Ad Soyad:** Maide Akkol  
**Okulu** : Işık Üniv.  
**Mezuniyet:** 2019



**Sicil** : 66940  
**Ad Soyad:** Naciye Ekiz  
**Okulu** : Kadirhas Üniv.  
**Mezuniyet:** 2019



**Sicil** : 67082  
**Ad Soyad:** Ahmet Ulusoy  
**Okulu** : Yeditepe Üniv.  
**Mezuniyet:** 2019



**Sicil** : 67187  
**Ad Soyad:** Mahinur Pençeci  
**Okulu** : Altınbaş Üniv.  
**Mezuniyet:** 2019



**Sicil** : 67267  
**Ad Soyad:** Pervin Emreoğlu  
**Okulu** : Anadolu Üniv.  
**Mezuniyet:** 2019



**Sicil** : 67270  
**Ad Soyad:** Gizem Sargın  
**Okulu** : Maltepe Üniv.  
**Mezuniyet:** 2019



**Sicil** : 67438  
**Ad Soyad:** Murat Demirkan  
**Okulu** : Yakın Doğu Üniv.  
**Mezuniyet:** 2019



**Sicil** : 67441  
**Ad Soyad:** Yahya Çağlar Aktürk  
**Okulu** : Beykent Üniv.  
**Mezuniyet:** 2019



**Sicil** : 67572  
**Ad Soyad:** Hatice Kübra Can  
**Okulu** : Pamukkale Üniv.  
**Mezuniyet:** 2019



**Sicil** : 67645  
**Ad Soyad:** Seda Çetiner  
**Okulu** : Dokuz Eylül Üniv.  
**Mezuniyet:** 2019



**Sicil** : 67668  
**Ad Soyad:** Benu Güvenir  
**Okulu** : Girne Amerikan Üniv.  
**Mezuniyet:** 2020

## ŞUBEMİZİN 26. GELENEKSEL GECESİ 04 OCAK 2020 AKŞAMI ANEMON OTEL'DE GERÇEKLEŞTİ GECEMİZDE ZEYNEP CASALİNİ SÖYLEDİ MİMARLAR COŞTU

Şubemiz 26. Geleneksel Mimarlar Gecesi 4 Ocak Cumartesi günü Anemon Otel'de yapıldı. Şubemiz üyesi mimarlar, her yıl geleneksel olarak düzenlediğimiz Mimarlar Gala Gecesinde bir araya geldiler. Oda üyesi mimarların yanı

sıra çok sayıda konuğun ilgi gösterdiği gecede, meslekte 25-60 arası çalışma yılını dolduran mimarlara plaket verilirken, ilerleyen saatlerde sahne alan pop müzik sanatçısı Zeynep Casalini'nin performansı geceye katılanları coşturdu.

Her yıl geleneksel olarak düzenlenen Şubemiz gecesi-ne mimarlarla birlikte diğer davetli konukların da yoğun olarak ilgi gösterdikleri gözlemlendi. Gecemize Merkezefendi Belediye Başkanı Şeniz Doğan, Merkezefendi Belediyesi Başkan Yardımcısı Fatma Atıcı Bakcan, TMMOB Denizli İl Koordinasyon Kurulu Sekreteri Mehmet Sarıca, İnşaat Mühendisleri Odası Denizli Şube Başkanı Prof. Dr. Şevket Murat Şenel, Makina Mühendisleri Odası Denizli Şube Başkanı Prof. Dr. Harun Kemal Öztürk, Jeoloji Mühendisleri Odası Denizli Şube Başkanı Doç. Dr. Barış Semiz, Ziraat Mühendisleri Odası Denizli Şube Başkanı Gülhan Saruhan, Harita Mühendisleri Odası Denizli Temsilcisi Nazım Tanrıku, Jeofizik Mühendisleri Odası Denizli Şubesi Başkan Yardımcısı Nihar Kılınçarslan, Pamukkale Üniversitesi Mimarlık Bölüm Başkanı Doç. Dr. Işıl Uçman Altınışik ve mimar üyelerimiz ile aileleri katıldı.

### BAŞKAN İÇİN DOĞUM GÜNÜ PASTASI

Oda Denizli Şube Başkanı Serdar Alayont'un aynı zamanda doğum günü olan gecede, yönetim kurulu üyelerinin hazırlığı ile yapılan sürprizle doğum günü pastası kesildi.

### "AĞIR ŞARTLARDA ÇALIŞIYORUZ"

Mimarlar Odası Denizli Şube Başkanı Serdar Alayont, gecede yaptığı konuşmada, meslek odalarının zor bir dönemden geçtiğini söyledi. Başkan Alayont, "Gün geçtikçe meslek örgütlerinin yönetiminde görev alanlar için şartlar daha da ağırlaşıyor. Bizler de bu dönem en az diğerleri kadar zor zamanlar yaşadık, bunu itiraf etmeliyiz. Ancak tüm bunlara karşın göreve gelmiş olduğumuz



meslektaşının yanında olmaya özen gösterdi ve bilimsel doğruları hiçbir kaygı gütmeden toplumun ilgili kesimlerine aktarmayı başardı. 2018 yılında olduğu gibi 2019 yılında da yapmış olduğumuz söyleşiler, eğitimler, etkinlikler ve sosyal aktiviteler bu son iki senede Pamukka-

le Üniversitesi mimarlık öğrencilerinin katılımıyla farklı bir boyuta taşındı. Bununla birlikte tabii ki mimarların Denizli'de mekân arayışı daha da farklı bir hal aldı. Bu amaçla yapımına başlanan ve göreve geldiğimiz günden bu yana üzerine özenle eğildiğimiz Mimarlar Odası Denizli Şubesinin yeni hizmet binasını neredeyse tamamladık diyebiliriz" açıklamasını yaptı.

### MESLEKTE HİZMET YILI PLAKET TÖRENİ

Maskeli Bando grubunun farklı yorumlarıyla açılışını yaptığı gecede, Başkan'ın açış konuşmasının ardından ilk olarak plaket töreni düzenlendi. Törende Odamızın meslekte 25, 30, 35, 40, 45, 50 ve 60 hizmet yılını dolduran mimar üyelerine plaketleri verildi.

Gecede üye mimarlarımız; Ozan Saraçoğlu meslekte 60. yıl plaketini, Fahrettin Küçükkaplan, İsmail Hakkı İlkimen meslekte 50. yıl plaketlerini, Metin Coza, Sınmaz Çankaya, Kamelya Toker meslekte 45. yıl plaketlerini, Rabia Ötnü, Seher Ahsen Taş, Nezh Şensöz, Erol Ergün, Sema Çeliksoy meslekte 40. yıl plaketlerini, Nihal Örsel, Cüneyt Zeytinci, Ferda Yeşil meslekte 35. yıl plaketlerini, Erkay Ercan, Mesut Bayram, Kevser Dağdaş, Nesrin Girgin, Ömer Erdem, Bülent Altıntaş, Ayten Ercan meslekte 30. yıl plaketlerini, Aziz Gediz, Mertsoy Güngör, Tank Boyar, Arzu Batmazoğlu, Olgun Öztürk, Feridun Aygören, Züleyha Erken, Fitnat Şentürk, Asuman Kocaakin, Halil İbrahim Taydaş, Tahir Dinç, Murat Burak Altınışik, Ayla Ecer, Niyazi Dayanır meslekte 25. yıl plaketleriyle onurlandırıldılar.

Üyelerimize hizmet yılı plaketleri verilirken, odamıza yeni kayıt yaptıran üyelerimize de rozetleri takıldı. Aynı zamanda 2019 yılında en fazla mesleki denetim yaptıran Dinçer Mimarlık adına Mevlüt Dinçer'e plaketini takdim edildi.

### ZEYNEP CASALİNİ SAHNE ALIYOR

Törenin ardından sevilen parçalarıyla Zeynep Casalini sahne aldı. Yaklaşık 2 saat sahnede kalan Casalini konuklara inanılmaz bir müzik ziyafeti sudu. Sanatçının parçaları eşliğinde eğlenen mimarlar ve aileleri keyifli bir gece geçirdi.

### EMEKÇİ VE DESTEKÇİLERİMİZE TEŞEKKÜR

Gecemizin gerçekleşmesinde emeği geçen otel çalışanları dahil herkesin teveccüh ve yakınlığına müteşekkirimiz. Ayrıca salonun organizasyonunu gerçekleştiren Grandia Event-Serpil Yıldırım'a, destekçilerimiz Doğaç Yapı, Amiroğlu Şirketler Grubu, Cosentino, Buke Yapı, Danta Prefabrik ve Beşel Demir'e Odamız ve Şubemiz adına teşekkürlerimizi sunarız.



günden itibaren bizlere vermiş olduğunuz bu ulvi vazifeyi layığıyla bu günlere dek taşıdığınızı düşünüyorum" dedi.

### "15 YIL ÖNCESİNE DÖNDÜK"

Türkiye'de son yıllarda yaşanmakta olan ekonomik krize de değinen Alayont, inşaat sektöründeki gerilemenin, mimarlık mesleğine etkilerini değerlendirdi. "Geçtiğimiz sene içinde mimarlık alanının iş üretim istatistiklerinde ne yazık ki, 15 yıl öncesinin rakamlarına geri döndüğümüzü gördük" diyerek konuşmasına devam eden Başkan Alayont, "Yıllardır uygulanan yanlış politikalarla adeta ülkemizin ekonomisinin lokomotifine haline getirilen inşaat sektörünün 2018 yılında başlayan ekonomik kriz ile birlikte geçtiğimiz yıl neredeyse çökme noktasına geldiğine hepimiz tanıklık ettik. Ancak daralan iş hacmiyle birlikte üye sayısı gittikçe artan mimarlar odası tüm Türkiye'de olduğu gibi Denizli'de de kentlinin ve



DENİZLİ'DE 70'LER MODERNİZMİ  
GÖZDE VE CILLOV APARTMANLARI

Dr. Öğr. Üyesi Gözde Kan Ülkü\*

## Özet

1970'ler Türkiye'deki büyük kentlere olan göç yoğunluğu nüfus artışını getirmiş, tüm şehirler için geçerli olan bir dönüşüm sürecini başlatmıştır. Bu söz konusu süreç 1965 yılında yürürlüğe giren Kat Mülkiyeti yasası ile birlikte özellikle kentsel alanlardaki konut üretimi ve talebinin tektipleştiği -aynı sokakta 2-3 kez aynı planla üretilen- apartman bloklarının çıktığı bir dönem olarak işaretlenebilir. Kent merkezlerinin 1950'li yıllara kadar yerel malzemeli bir veya iki katlı evlerden oluşan ve 1950'li yıllardan sonra yerini iki katlı betonarme binalara bırakan yapı morfolojisi, değişerek bitişik/ ayrık düzende çok katlı yapılardan oluşan ve hemen hemen karakteristik olarak da Türkiye'nin her yerinde aynı cephe ve plan özelliklerini gösteren ve çoğunlukla da mimari açıdan nitelik üretmeyen yap-sat apartmanları ortaya çıkmıştır. Sonrasında kent çok paydaşlı konut kooperatifçiliği, devlet eliyle konutçuluk (Emlak Bankası, Ataköy vb.) gibi konut üretim biçimiyle de yeni bir ivme kazanmıştır.

Makro ölçekte bu politikalar güdülürken, mikro düzlemde Denizli kentindeki dinamikler, yapı kooperatifçiliğinden ziyade yap satçı apartman bloğu biçiminde kentte yayılım göstermektedir. Gelişen sanayisi ile karayolu ulaşımına yönelik yoğun altyapı çalışmaları ile zamanla büyük ölçekte kentlerin gelişimini de doğrudan etkileyen apartman tipindeki düşey yapılaşma, Denizli kentinde de egemen konut biçimi haline gelmiş, 1970'li yıllarda mimari yaklaşımların ve konut özelindeki motivasyonların yüzyıl içinde ülkenin genel mimarlık eğilimlerine gecikmeyle de olsa, paralel şekilde geliştiği görülür. Denizli; ekonomik, politik ve kültürel açıdan periferide kalmasına karşın, ülkenin geçirdiği ekonomik ve sosyal çalkantıları yansıtmış, o dönemde üretilen mimarlık pratiği, toplumun düzensiz hızlı gelişiminden olumsuz etkilenmiştir.

1970'li yıllarda mimarlar, sadece apartman projesi üreten mimarlar konumuna gelmişler ve birçoğu yap-satçı mekanizmanın içerisinde müteahhitler ile ortaklıklar kurmuş ya da kendileri müteahhitliğe başlamışlardır. Çalışma; 1970'li yıllarda çoklu aktörün pay almak istediği bu süreçte, küçük sermayeli ve deneyimsiz müteahhit figürünün ortaya çıktığı bir dönemde, Denizli kentindeki gelişmeleri, Gözde ve Cillov Apartmanları (1) üzerinden incelemeye çalışacaktır. Hedeflenen, değişen mimarlık pratikleri, yaşam kültürü ve gündelik hayat ilişkisini sınırlı bir kapsamdan da olsa görüntüleyerek irdelemeye çalışmaktır.

**Anahtar Kelimeler:** 1970'ler, Apartman, Denizli, Yap-Satçı Üretim, Gözde ve Cillov Apartmanları

## Giriş

1965'den sonra Türkiye'deki büyük kentlere olan yoğun göç, nüfus artışını getirmiş, tüm şehirler için geçerli olan bir gelişme rotası çizmiştir. Apartmanlar bugün Türkiye yerleşmelerinde konut gereksinmesinin karşılandığı egemen yapılaşma biçimi olmuştur. Apartmanlaşmanın önde gelen etkisi ise, Kat Mülkiyeti Yasası'dır. (1965) (Balamir, 1994) 1965'teki Kat Mülkiyeti Yasası ile kent merkezlerinin genel karakteristiği bozularak, bitişik/ ayrık düzende çok katlı yapılardan oluşan ve hemen hemen karakteristik olarak da Türkiye'nin her yerinde aynı cephe ve plan özelliklerini gösteren anonimleşen, tektipleşen ve çoğunlukla da mimari açıdan nitelik



Resim 1: Denizli'de konutların yoğun olduğu bölgeler ve yazı konusu apartmanların bulunduğu kentsel alan. (Kaynak: Anonim)

üretmeyen yap-sat apartmanları ortaya çıkmıştır.

Bu dönemde 'yapsat'çı sunum konut üretim sistemi ile Türkiye'de toplam konut stokunun %40-45'i, karşılanmıştır. (Şenyapılı, 1996; Bilgin, 1992) Hızlı ve çoğunlukla niteliksiz bir dönüşüme neden olan 'yap-satçılık' mekanizması, mimarı ve tasarlama eylemini ikinci plana iterek, daha çok hızlı inşaat sürecini önemseyen küçük sermayeli ve deneyimsiz bir çok müteahhit figürünün ortaya çıkmasına neden olmuştur. Bu dönemde birçok mimar ya müteahhitliğe soyunmuş ya da müteahhitler ile ortaklıklara girerek, yalnızca apartman projesi üreten mimarlar konumuna gelmişlerdir. (Güner; 2006)

Cumhuriyetin ilanından 1965'li yıllara kadar olan süreçte üretilen konut üretim biçimleri kullanım değeri üzerinden ele alınırken, Kat Mülkiyeti Kanunu sonrasında ise, daha çok değişim değeri üzerinden talep edilmekte ve değer kazanmaktadır. Bu



Resim 2: Saltak Caddesi ve Sırapapılar Mahallesi'nde, günümüzde de varlığını sürdüren apartman mimarisinin ilk örnekleri. (Kan Ülkü; 2018)



Resim 3: Ağustos 1975'de Gözde apartmanının temelleri atılırken. (Mimar Aydoğan Kan Arşivi)

dönemde konut üretimi, göç sonrası artan konut ihtiyacı ve baskısı ile devletten özel sektöre geçmiş, hane olarak konutun dönüşümüne sebep olmuş, konutun satılabilir hale gelmesini ve bir meta, kâr getirecek bir mal olarak görülmeye başlamasına neden olmuştur. (Cengizkan, 2009; Koca, 2015) Dönemin ekonomik, hızlı ve standart yapım koşullarını sağladığı için tercih edilen yap-satçı konut üretimi ile tasarım sürecine çok da dahil olmadan, tasarıma, o dönemin geçerli olduğu varsayılan piyasa değerleri egemen olduğu, (Tekeli; 2010) belli bir plan şemasının tekrarına dayanan (Uz, Akpınar; 2016), 'benzeşerek' üretilen yapı üretimi, Denizli'de de kendine yer bulmuştur. (1)



Resim 4: Apartmanların kaba inşaatları devam ederken. (Mimar Aydoğan Kan Arşivi)

Kentteki yapı üretim biçimi Kat Mülkiyeti Yasası ile değişirken aynı zamanda Denizli'nin kentsel morfolojisini dönüştüren bir diğer önemli etken imar yönetmeliklerinde yapılan değişikliklerdir. Kentin konut bölgesi, 1967 tarihli imar planı sonrasında tarihi merkez niteliğindeki Kaleiçi-Bayramyeri Bölgesi'nden, yeni kent merkezi niteliği kazanan Delikliçınar Bölgesi'ne doğru kaymıştır. İlk konut alanları olarak, Kaleiçi-Bayramyeri, Saltak ve Delikliçınar arasında uzanan apartmanların çoğunlukta olduğu yapı çevre karşımıza çıkar. (İnceoğlu; 2002) (Resim 1) Bu alan Kat Mülkiyeti Kanunu ile birlikte 1960'ların ikinci yarısından itibaren yeniden yapılanma süreçleriyle biçimlenmiştir.

1965'lere kadar olan süreçte kent, büyük bir köy görüntüsünü sürdürmüştür. Bu dönemde mevcut konut biçimi kentin ilk apartman örneklerini de teşkil eden üç ya da dört katlı apartmanlar olarak belirmiş, bu apartmanlar geleneksel Denizli evi ile modern apartman tipolojisi arasında bir mimari tipoloji kurgusunda inşa edilmişlerdir. (Yoldaş; 2009) (Resim 2)

1973'de Kalkınmada Öncelikli Yörelere (KÖY)

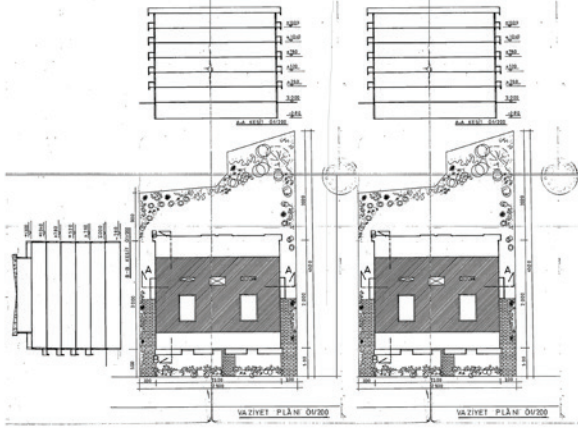
\* Dr. Öğr. Ü. Gözde Kan Ülkü: Pamukkale Üniversitesi, Mimarlık ve Tasarım Fakültesi, Mimarlık Bölümü, Denizli



Resim 5: 1976 senesine ait bu fotoğrafta mimar, daire sahipleri ve kalfalar görülmektedir. (Mimar Aydoğın Kan Arşivi)

kapsamına alınan Denizli’de, sanayileşmenin ivme kazanmasıyla birlikte kırdan kente göçün arttığı görülmektedir. Sanayileşme süreci, göç, plansız büyüme kentin gelişiminde dönüm noktası olurken, kent nüfusunun büyüme hızına karşılık verebildiği planlama ve imar çalışmalarının yapılamaması kentin fiziksel gelişimini olumsuz etkilemiştir. (Marım; 2000) Bu dönemde nüfus artışına paralel olarak kentsel konut ihtiyacı artmıştır. Konut talebini karşılamaya yönelik, kent merkezinde yoğun bir yapılaşma ortaya çıkmıştır. (Yavuzçehre; 2011)

Kentin mekânsal ve morfolojik değişiminin sebepleri arasında 1976 yılında yaşanan depremi de göz ardı etmemek gerekir. Kentin özellikle güneydoğusundaki alanların hasar görmesi, yeniden imar



Resim 6: Gözde ve Cillov Apartmanları Vaziyet Planı. (Mimar Aydoğın Kan Arşivi)

sürecinde etkili olmuştur. Kent merkezindeki ayrıklı düzende, ‘hayatlı-açık sofalı, bahçeli, bahçesinde arıklar ve ağaçlar olan evlerden oluşan Denizli’nin konut dokusu (İnceoğlu, 2004), çok katlı ve haneli bahçesiz ya da küçük bahçeli apartmanlardan oluşan yapıyı çevrelere doğru hızla dönüşmüştür.

Üst gelir grubunun kaydığı ve 1970’lerde en prestijli konut alanlarından biri haline gelen Saltak Caddesi ve yakın çevresinde, yap-satçı konut üretim mekanizmasıyla, yapıların kat sayıları önce



Resim 7: Apartmanların balkonlarla ve ara kamusal alanla kurduğu mekânsal ilişkiler. (Kan Ülkü, 2018)

beş, sonrasında da yediye çıkarılmıştır. Bölge bu dönemde yeni bir alt merkez haline gelmiş, konut çevresinin mekânsal niteliği de ticari yoğunlaşmanın etkisi altında dönüşmeye başlamıştır.

Bu süreçlerde Denizli’de öne çıkan bölgelerden Saraylar Mahallesi’nde, Mimar Aydoğın Kan tarafından 1975 yılında tasarlanan Gözde ve Cillov Apartmanları konuya ilişkin önemli veriler sunmaktadır.



Resim 8: Gözde ve Cillov Apartmanlarına karakter veren yüzey / zemin ilişkileri (Kan Ülkü, 2018)



Resim 9: İki yapı arasındaki kamusal ilişki (Kan Ülkü, 2018)

### Gözde ve Cillov Apartmanları’ndaki Mekân Organizasyonu

Apartmanlar, Denizli’nin mekânsal-sosyal-ekonomik tarihi anlamında özellikli ve önemli bir alanında yer almaktadır. Bulunduğu kentsel alanda, Valilik Binası, Mimar Selçuk Milâr’ın tescilli Taş Atölyeleri, Cumhuriyet dönemi yapılarından olan Gazi İlkokulu ve hemen karşısında içinde asırlık ağaçların yer aldığı Atatürk Parkı yer almaktadır.

1960’li yıllarda bugün Gözde ve Cillov apartmanlarının bulunduğu arsanın üzerinde yazlık sinema olarak kullanılan Nur Sineması yer almaktadır. Yapılar, dört parselin birleştirilmesi ile elde edilen Nur Sineması’nın olduğu alanda, her katta dörder dairenin bulunduğu iki bloğun yan yana gelmesi ile planlanmıştır. Bu parsellerin birleştirilmesi ve beyanname verilmesi ile birlikte, daha önce Denizli Maliye Bakanlığı’na bağlı Defterdarlık Binası yapılması için önerilen bu alan, istimlak edilmeden imara açılmıştır. Böylelikle yapılar, 1975’de faaliyetini durduran Nur yazlık sinemasının yerine inşa edilebilecektir. (3) (Resim 3, 4, 5)

Mal sahibi dönemin tanınmış, önde gelen yerel tüccarlarından olan Mesut Rıza Cillov, bu parsellerin birleştirilmesinden sonra, apartmanların mimari proje müellifi Kan ile yüzde elli pay oranında -iki parselden biri mimarda diğeri de mal sahibinde



Resim 10: Terastaki Pergolaların oluşturduğu Işık/ Gölge, Dolu/ Boş etkisi. (Kan Ülkü, 2018)

kalacak şekilde- anlaşmaya varmıştır. Denizli kentinde konut ve apartman özelinde katkılar sunan mimar Aydoğın Kan (2), kendi ifadesiyle ‘Muhlis Türkmen, Asım Mutlu, İrfan Bayhan, Hüseyin Kaptan ve Bedri Kökten hocaların öğrencisi olarak 1968 yılında Ege Mimarlık ve Mühendislik Okulu’ndan mezun olmuştur.’ İmar ve İskân Bakanlığı Denizli İl İmar Müdürlüğü’nde bir buçuk yıl çalışıp, 1971’den sonra aktif olarak serbest mimarlık meslek pratiğini Denizli’de sürdürme kararı alarak, o günden bu yana çok sayıda yapı tasarlayıp, inşa etmiştir.

Mimarın 1975 yılında tasarladığı, yan yana iki parselde yükselen yazı konusu apartmanların, komşu yapılarla, sokakla ve şehirle ilişkileri, çekme mesafelerinin belirlediği boşluklar aracılığıyla kurulur. Birbirine dokunmadan tek başına yükselen yapıların arasında yer alan ve genellikle, bahçe, giriş, pasaj olarak kullanılan bu boşluklar, ara alanlar olarak çalışıp dolaylı mekânsal ilişkilerin kurulmasının yolunu açar. (Resim 6, 7)

Yapıların her biri tek bir prizmatik kütlelerin yatay konumlandırılması ve bu kütleyle ekli tüm cephe boyunca uzanan balkonların dahil edilmesiyle biçimlenmiştir. (Resim 8)

Yapılar araziye -ortalarında uzun- dikdörtgen bir alan oluşacak biçimde paralel bir şekilde yerleşmiştir. Birbirine komşu bu iki apartman arasında

kalan bu açık/kamusal ortak mekân, apartmanların kamusal zeminini çoğaltarak, sokakla ilişki kurmasını sağlayan zemin haline dönüşmelerine olanak vermiştir. 60 cm’lik bir kot farkıyla oluşturulan bu kamusal ara mekânda apartman sakinleri ve ticari kullanıcıları için bir oturma/dinlenme alanı olarak, yapının konut olarak hizmet ettiği yıllarda çocuklar için de bir oyun alanı, bir sahne olarak kullanılmıştır. (Resim 9)

Yapılarda cepheyi tamamen saran balkonlar ve balkonların yataylığını ritmik olarak kesen dik yüzeyler binaların karakteristiğidir. Binaların Atatürk Parkı’na bakan ana cephelerinde yer alan geniş pencereler, yapıların yatay prizmatik kütlelerini hafifletmiştir. Konut birimlerinin salon mekânları güneydoğu cephesine, manzaraya doğru konumlanmıştır. Bu cephede yer alan balkonlar konut



Resim 11: Dolu/Boş ilişkileri. Çerçeve/ Cam/Perde içiçe geçen mekânsal hikayelere olanak verir. (Kan Ülkü, 2018)

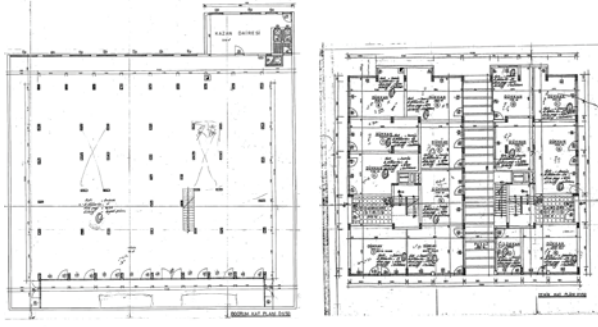
birimlerinin dış ile ilişkilmesini sağlarken aynı zamanda yapının yatay etkisini de güçlendirmiştir. Tüm cephe boyunca devam eden balkonlar, ahşap separatörler yardımıyla bölünürler ancak cephedeki süreklilik devam etmektedir. Balkon apartmanda daireler arası iletişimi ve malzeme alışverişini sağlayan bir araç olarak da ayrı bir öneme sahiptir.

Dönemin en belirgin ve yaygın modernist referanslarından biri olarak teraslarda kullanılan betonarme pergolalar, Gözde ve Cillov Apartmanları’nın da karakteristiğidir. Pergolaların oluşturduğu Işık/ Gölge, Dolu/Boş etkisi manzarayı içine alırken yapıya zenginlik katar. (Resim 10, 11, 12)



Resim 12: Yapıların özellikle son katlarındaki teraslar, ön mekândan arka mekâna geçişin, kısaca mekânlar arası iletişimin kuvvetini arttıran biçimde tasarlanmıştır. (Kan Ülkü, 2018)

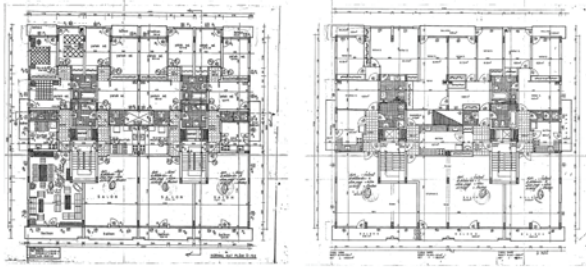
Zemin katları komple ticari kullanıma ayrılan her bir yapıda, bodrum kat tasarlanmış ve her bodruma girişleri pasajdan olmak üzere iki ayrı giriş verilerek bodrumda büyük hacimlere sahip dükkânlar



Resim 13: Gözde Apartmanı Bodrum ve Zemin Kat Planları (Mimar Aydoğın Kan Arşivi)

oluşturulmuştur. Tekstil kenti olan Denizli’de bu mekânlar yıllarca fason üretim merkezleri olarak işlevini sürdürmüştür. (Resim 13)

Konut içindeki mekânsal bağımsızlığın 1970’lerden sonraki apartmanlarda yansımaları daima tek bir girişin varlığı ile de ilgilidir. Bu durum Gözde ve Cillov Apartmanlarında da dikkati çeker. Mutfak ve salon, giriş holünden ulaşılan birincil mekânlar olarak tasarlanmıştır. Genel olarak üç oda ve bir sa-



Resim 14: Gözde Apartmanı İkinci ve Üçüncü Kat Planları (Mimar Aydoğın Kan Arşivi)

lon olarak tasarlanan projede, giriş holünden arka planda yer alan iki yatak odasına ve alafranga tuvaletli banyoya ulaşımı sağlayan ve 80’lerden sonraki planlarda ‘gece holü’ olarak da adlandırılan ikincil bir hole ulaşılır. Bu hol ile beraber bu holden ulaşılan banyo ve yatak odaları evin mahrem bölümünü oluşturur. Dairelerdeki odalardan ikisi projede yatak odası olarak konumlandırılırken, diğer oda mutfakla ilişki kuracak şekilde tasarlanmıştır. Mimar yapıdaki kullanım farklılaşmasını, apartmanda en üst ve orta kat katında bulunan dairelerin planlarında değişikliğe giderek, farklılaşan dört planlı bir apartman mimarisi ortaya koyar. Bu durum mimarın farklı aile tiplerine hitap etme isteğinden kaynaklanır. Yapının mimari çizimleri incelendiğinde, yapıların son katlarındaki dairelerin birleş-



Resim 15: Orta ışıklıkla aydınlatılan lineer mutfak ve farklılaşan ara kat (üçüncü kat) planı. (Mimar Aydoğın Kan Arşivi, Kan Ülkü, 2018)

tirildiği görülür. Her dairenin kapalı, yarı açık ve açık mekânlar (teraslar) sunan bir anlayışla tasarlanmıştır.

Apartmentlar, toplam beş kattan (1 bodrum, 1 zemin, 3 kat) oluşmaktadır. Her katta simetrik düzende yerleştirilmiş, yaklaşık 180 m2 büyüklüğünde dört daire (3 oda+1Salon) yapıyı oluşturmaktadır. Ancak dairelerin mekânsal şemaları orta alanlarda farklılaşır, köşe dairelerde üç taraf ışık alırken, orta daireler ön ve arka cephelerden aydınlanır. Planlar-



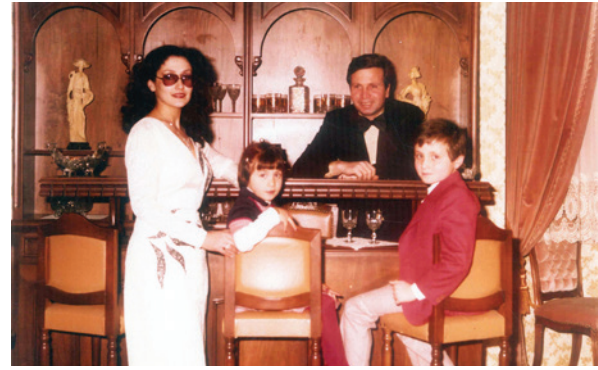
Resim 16: Gözde ve Cillov Apartmanı Pasajları. (Kan Ülkü, 2018)

da orta dairelerde yer alan mutfak ve yatak odaları holünün bir ışıklıkla birbirinden ayrıldığı görülür. (Resim 14, 15) Zemin katta yapıyı çevreleyen dükkanlara ilave olarak her bir apartmanda dikdörtgen prizmayı bölen yaklaşık üç metre genişliğinde birer pasaj bulunmaktadır. Bu alan binanın kamusal alandan arkadaki özel alana geçişini de sağlayan, aynı zamanda ortak geçiş ve sosyalleşme alanıdır. (Resim 16)

### Apartmentlarda Yaşama Tanıklık Eden İç Mekan ve ‘Müze Salon’ Pratiği

1970’lerde salonla ilgili pratiklerde, döneme ait hâkim anlayışın, salonu gündelik yaşam rutinlerinden izole etmek ve hane halkı için statü sergileme standardı haline getirmek olduğu görülür. Bu yaygın model, gerek akademi, gerek edebiyat dünyasından çeşitli yazarlar tarafından baskın bir pratik olarak görülmüştür. (Ayata, 1988; Gürel, 2009; Çapoğlu, 2008; Pamuk, 2006). Ayrıca bu çalışmalarda hane halkının gündelik rutinlerinden soyutlanmış salon pratiği, ‘müze-salon’ (Pamuk, 2006), ‘kapalı kapılı salon’ (Özbay, 1999) gibi çeşitli terimlerle ifade edilmiştir. (4)

1970’ler coğrafyasında, Türk Filmlerinin de etkisiyle modern yaşam önermeleri herkesin salonuna, likör/viski şişelerinin olduğu bir bar, çoğu zaman çalınmayan bir piyano, yurtdışından kaçak olarak getirilen kristal ve altın varaklı bardaklar, fildişi biblolar, dokuma halılar ve goblen kumaş-



Resim 17: Gözde Apartmanı birinci katında yer alan mimarın daire. Salonda bulunan bar, fildişi biblolar, likör takımları. Eşi ve çocukları ile. (Kan Ülkü, 2018)

larla girmiştir. (5) Salonun sadece misafirler için kullanıldığı, çoğu zaman kapısının kapalı olduğu ve özel günler dışında genelde ailenin bu mekânla ilişkisinin olmadığı bir anlayış hâkimdir. Gözde ve Cillov Apartmanlarında da benzer bakış açısı içindeki kullanıcılar, ana cepheye ve manzaraya konumlanmış, L şeklindeki salonlarında yılın belirli günlerinde zaman geçirmişlerdir. Apartman modern yaşamı sembolize ederken, bir taraftan da gelenekselci bakış açısı ile mekânlar kısıtlanarak kullanılmaktadır. ‘Bu durum, Bozdoğan’ın ‘Antika



Resim 18: Mutfak ve oturma odası arasındaki iletişimi sağlayan kitaplık ve tv ünitesi. (Kan Ülkü, 2018)

eşyalarla dolu ve geleneksel anlayışla döşenmiş bu villanın iç mekânının dış cephenin sade ve kübik modernist estetiğiyle çeliştiğini’ söylemini hatırlatmaktadır. Bozdoğan tarafından yer verilen bu fotoğraf ve fotoğrafın barındırdığı çelişki aslında Türkiye’de modern mimarlığın algılanışına ve iç-



Resim 19: Oturma Odası’nda modern gündelik yaşantının içerisinde piyano başrolde ve bu evde dekorasyon objesinin ötesinde de kullanılmaktadır. (Kan Ülkü, 2018)

selleştirilmesine işaret eden bir imgedir.’ (Bozdoğan; 2008) (Resim 17)

Gözde ve Cillov Apartmanları’nda, gündelik yaşantıya katılmayan salonun aksine oturma odası, evin ana yaşam alanının merkezindedir. Oturma odası aynı zamanda geçiş mekânı niteliğindedir ve herhangi bir kapı ögesi ile kapatılmayıp, mekânlar arası iletişime olanak veren bir mekân deneyimi sunar. (Resim 18, 19)

Gözde ve Cillov Apartmanları sakinlerinin çoğunluğun benimsediği anlayış Bozdoğan’ın tariflediği tarihsel devamlılık, otantiklik, yerellik gibi olgula-



Resim 20: Nilgün & Halim Sivri’nin, Gözde Apartmanı üçüncü kat ara dairesinde, salonun günlük yaşam pratiğine katılımı söz konusudur. Duvardaki yeşil pano dönemin önemli seramik üreticilerinden İstanbul Gorbun Işıl Firmasının özel el imalatı olarak salonun ana oturma mekânında tüm duvarı kaplamaktadır. Hemen önünde U şeklinde bir özel yapım kanepe ve ona eşlik eden İtalyan modern avize ve cam sehpa dikkati çeker. (Halim & Nilgün Sivri Arşivi)

ra dair iç mekân pratiği sunarken, son derece küçük bir azınlığı teşkil eden diğer sakinler ise, modern apartman yaşamını, batılılaşma ve modern olma halini iç mekânlarında da yaşamaktadır. (Resim20, 21) Bozdoğan’a göre, diğer Batı-dışı modern toplumlara benzer bir şekilde, Türkiye’de modern mimarlığın serüveni kendini, medeniyet/kültür, uluslararası/ulusal, modern/geleneksel gibi ikilikler üzerinden kurmaktadır. (Bozdoğan, 2002)

‘Müze Salon’ ve açık oturma odası mekân kullanımının yanında, apartmanların zemin ve bazı dairelerin birinci katlarında uzun yıllar, çeşitli ofis



Resim 21: Serpil & Süleyman Koloğlu'nun Cillov Apartmanı üçüncü kat dairesi salon mekânının günlük yaşam pratiğine katılımından bir fotoğraf. (Didem Koloğlu Alataş Arşivi)

kullanımları (muayenehane, mimarlık bürosu, diş kliniği, avukatlık bürosu, muhasebe ofisi) yer alırken, dönemin iç mekân ofis giydirme pratiğinde ahşap lambriklere ek, zeminde karo mozaik eşlik eder. (Resim 22)

### Değerlendirme

1970'ler konut üretim süreci ve mekanizmaları ile birlikte aktörlerinin görev ve rol dağılımlarının dönüşüme uğradığı bir dönemdir. Göç, sanayileşme, yoğun nüfus artışı ve 1965'teki Kat Mülkiyeti Yasası bu dönüşümü gerçekleştiren temel unsurlardandır. 1965'teki Kat Mülkiyeti Yasası'nın getirmiş olduğu yap-satçı konut üretimi ile tüm Türkiye'de müteahhit eliyle apartman üretimi başlar ve sonraki yıllarda apartmanlar en yaygın konut talebi yöntemini oluşturur. Aralarında çağdaşlarından mimari tasarımıyla farklılaşan örnekler olsa da, piyasaya hâkim tipoloji, dönemin yap-sat sürecinin ürettiği ve genellikle sade cepheleri ve tekrarlayan plan şemalarıyla tanımlanabilecek anonimleşen standart apartmanlardır.

Günümüzde kentte, özellikle 1960-70'li yıllarda, genel olarak döneminin yapım teknolojisini ve yaşam koşullarını yansıtan, modern mimarının özelliklerini taşıyan aralarında nitelikli örneklerin de olduğu dönem yapılarından kolaylıkla ve hızlıca vazgeçilerek, yerlerine daha yüksek katlı yenilerinin tercih edildiği ve yapıldığı görülmektedir. Yaşanan bu hızlı dönüşüm sürecinden etkilenerek, yazı konusu apartmanların bulunduğu çevre de bu süreçten etkilenmiştir. Yine de minör yapı fiziği sorunları olmasına karşın strüktürel olarak iyi durumda olan yapılar, çevresinde az sayıda kalan apartmanların içerisinde, bugün de kullanılmaya devam edilmektedir. (Resim 23) Her ne kadar apartmanlar biçimsel olarak az değişikliklerle bugüne ulaşmış olsalar da, ki bunda da kullanıcılarının çoğunlukla ev sahipleri olmaları, mimarın uzun yıllar burada oturmuş ve halen burada çalışıyor olması etkilidir, günümüzde daire sahipleri hızla değişmekte ve değişen kullanıcıların taleplerinden kaynaklanan birtakım tehditler oluşabilmektedir. Balkonlar kısmi olarak kapatılırken, yapılar tabela, çanak anten ve alüminyum balkon demirleri ile dönüşmektedir.

Yapılar, 70'lerin yapsatçı mimarlık pratiği ortamında, apartman mimarlığında nitelikli ve özgün bir örnek olarak Denizli'de dönem apartman yapıları



Resim 22: Gözde Apartmanı birinci katında yer alan mimarın ofisi. 70'lerin damarlı ahşap kaplamaları, çelik masa ayakları ve kahverengi deri oturma takımı. (Kan Ülkü, 2018)

arasında yerini almıştır. Ancak Denizli'deki diğer dönem yapıları için aynı şeyi söylemek mümkün değildir. Oysa konutun bir kültürel nesne olduğunu unutmadan, onun aynı zamanda toplumsal, ekonomik ve politik oluşumların da ürünü olduğunu hatırlamamızı sağlayacak mikro ölçekteki politikalar oluşturulmalıdır. Sahip olduğu mimari mirası hızla kaybeden Denizli kenti, 70'li yıllardaki özgün örnekleri kaybetmeden koruma altına alınmalıdır. Kentsel belleğin ve kimliğin sürekliliği kentleri farklılaştıran ve yaşatan en önemli unsurlardan olduğu unutulmamalıdır.



Resim 23: Konut ağırlıklı olarak inşa edilen apartmanların, günümüzde yoğunluklu olarak işyeri olarak kullanıldığı görülmektedir. (Kan Ülkü, 2018)

### Dipnotlar:

(1) Gözde Apartmanı; yazarın mimar babası Aydoğan Kan tarafından tasarlanıp, inşa edilerek, 1976-2001 yılları arasında bizzat ailesiyle birlikte yaşadığı, dairenin hemen karşısında bulunan mimarlık bürosunda da tasarımla tanıştığı mekandır.

(2) Yap-satçı konut pratiğinde küçük sermayeli bir girişimci, arsa sahibiyle yapacağı apartmanın üzerinde anlaşılacak sayıda katını vermek üzere yapı iznini almakta, apartmanı yapmaya başlamakta ve inşaatı sırasında da apartmanın katlarını satmaktadır.

(3) Mimar Aydoğan Kan ile yapılan sözlü görüşmeden aktarılmıştır. (14 Temmuz 2018, Denizli)

(4) Yazar Orhan Pamuk (2006), 'İstanbul: Şehir ve Anılar' adlı anı kitabında, 1950lerde, çocukluğunun geçtiği evdeki salona dair bu özelliğin kendi benliğindeki izlerini anlatmıştır. Pamuk'un 'müze salon' olarak adlandırdığı kurgu, 1950lerdeki İstanbul ve diğer büyük şehirlerdeki üst orta sınıf ailelerin eklektik mobilya ve aksesuarlarla donatılmış salonlarını temsil eder. (Çapoğlu, 2008) Makalenin konusu olan apartmanlarda da benzer anlayış çoğu dairede görülmektedir. Türkiye'de Orta Sınıf Evlerde Müze-Salon Pratiği üzerine daha fazla bilgi için Esra Nasır'ın Yayınlanmamış Doktora tezi incelenebilir. 'Nasır, Esra, (2016), Salon Mobilyalarının Dönüşümünün İncelenmesi: Gündelik Yaşamda Salon Fikri, Mobilya Edinme Dinamikleri Ve Kullanım Pratikleri', Yayınlanmamış Doktora Tezi, İstanbul Teknik Üniversitesi Fen Bilimleri Enstitüsü, İstanbul'.

(5) Yapının mimarı, aynı zamanda kullanıcısı Aydoğan Kan ile yapılan görüşmeden ve bu makalede yazarın kendi yaşam deneyimleri ile yola çıkılarak yapılan aktarımlardır. (14 Temmuz 2018, Denizli)

### Kaynaklar

Ayata, S. (1988), 'Statü Yarışması ve Salon Kullanımı', Toplum ve Bilim 42, s. 5-25.

Balamir, M. (1994), 'Kira Evinden Kat Evlerine Apartmanlaşma: Bir zihniyet dönüşümü tarihçesinden kesitler', Mimarlık, Sayı 260, s. 29-33.

Bilgin, İ. (1992), Konut Üretimini Karşılaştırmalı Analizi, İstanbul YTÜ Mimarlık Fakültesi Eğitim ve Kültür Derneği Yayınları, 83.

Bozdoğan, S. (2002), Modernizm ve Ulusun İnşası: Erken Cumhuriyet Türkiye'sinde Mimari Kültür, (çev.) Tuncay Birkan, Metis Yayınları, İstanbul.

Bozdoğan, S. (2008), "Democracy, Development and the Americanization of Turkish Architectural Culture in the 1950s", Modernism and the Middle East: Architecture and Politics in the Twentieth Century, (der.) Sandy Isenstadt ve Kishwar Rizvi, University of Washington Press, ABD, ss.116-138.

Cengizkan, A. (2009), Kültür Nesnesi Olarak Konut ve Politik Aktörlerin Arka Bahçesi Olarak Konut Üretimi, Mimarlık Dergisi, Sayı. 345.

Çapoğlu, N. (2008), Home as a place: The making of domestic space at Yeşiltepe Blocks, Ankara (Yayınlanmamış Yüksek Lisans Tezi), Middle East Technical University, Ankara.

Güner, D. (2006), 'İzmir'de Modern Konut Mimarlığı 1950-2006', Planlama/3, 123-141.

Gürel, M.O.(2009), Consumption of modern furniture as a strategy of distinction in Turkey. Journal of Design History, 22(1), 47-67.

İnceoğlu, N. (2002), Denizli'de Mimarlık, Mimarlık, 304, 38-41.

İnceoğlu, N. (2004), Geleneksel Türk Mimarisi Denizli, İstanbul, Tasarım Yayın Grubu.

Koca, D.(2015), 'Türkiye'de Çağdaş Konut Üretimini Yeniden Okunması', Tasarım+Kuram, Sayı. 19-34.

Marım, R. E. (2000), Eski Denizli Evleri: Denizli Geleneksel Konut Mimarisinin Şehrin Gelişimi ve Değişimiyle Oluşan Yeni Yapısı, (Yüksek Lisans Tezi), Yıldız Teknik Üniversitesi, Fen Bilimler Enstitüsü, İstanbul.

Nasır, Esra, (2016), 'Salon Mobilyalarının Dönüşümünün İncelenmesi: Gündelik Yaşamda Salon Fikri, Mobilya Edinme Dinamikleri ve Kullanım Pratikleri', Yayınlanmamış Doktora Tezi, İstanbul Teknik Üniversitesi Fen Bilimleri Enstitüsü, İstanbul.

Özbay, F. (1999), Gendered space: A new look at Turkish modernisation. Gender & History, 11(3), 555-568.

Pamuk, O. (2006), İstanbul: Hatıralar ve Şehir, İstanbul, İletişim Yayınları.

Tekeli, İ.(2010), 'Konut Sorununu Konum Sunum Biçimleriyle Düşünmek', Tarih Vakfı Yurt Yayınları, İstanbul, s. 189.

Şenyapılı, T. (1996), Yeni Sorunlar Eski Çözümler: Kentsel Mekanda Bir Gecekondu Yolculuğu- Tarihten Günümüze Anadolu'da Konut ve Yerleşme, İstanbul, Tarih Vakfı Yayınları, s: 347.

Uz, F. , Akpınar, İ.(2016), Türkiye Tasarım Kronolojisi-Konut, Vitra Çağdaş Mimarlık Dizisi: Geç Olmadan Eve Dön, Konutun Serüveni Üzerine Bir Sergi Kitabı.

Yavuzçehre, P. S.(2011), 'Kentsel Mekanda Değişim: Denizli', Denizli Belediyesi Yayınları, Yayın no.10, Denizli.

Yoldaş, A. (2009), 'Geçmişten Bugüne Denizli Kenti ve Mimarlığı', İzmir'in artalandaki Kentlerde Mimarlık, s. 39-45, Ankara, Mimarlar Odası İzmir Şubesi Yay.

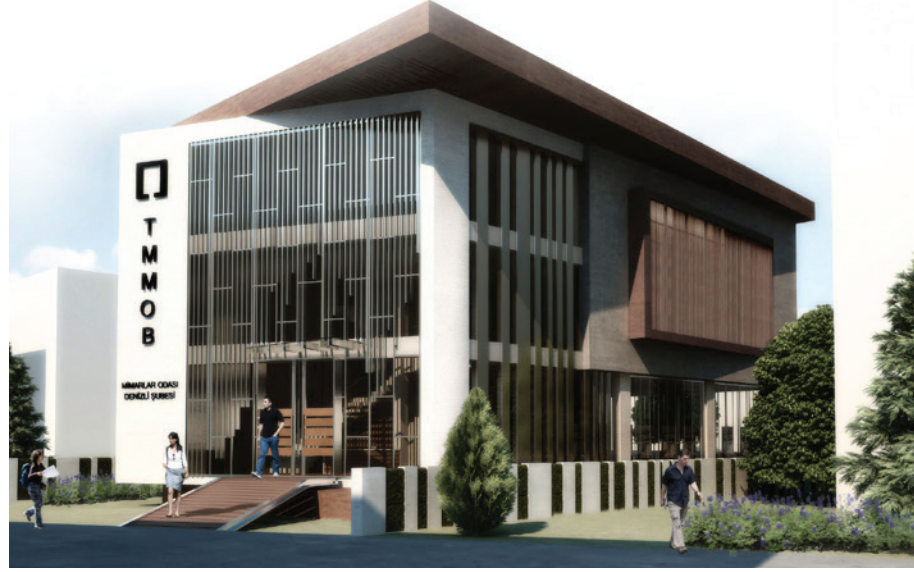
# NİHAYET! YEDİ YILLIK "MİMARLIK MERKEZİ" ÖZLEMİ BİTİYOR

Mimarlar Odası Denizli Şubesi olarak 7 yıl önce başlayan "Mimarlık Merkezi" oluşturma serüvenimiz, önümüzdeki günlerde nihayete eriyor. 2013 yılında arsasının alınmasıyla başlayan Mimarlık Merkezi inşa etme çalışmaları, 2017 yılında temelinin atılmasıyla somut hale gelmişti. Sonrasında yapılan özverili

çalışmalar sonucu, önce kaba inşaatı, devamında ise iç mekan imatları tamamlandı ve nihayet hazır hale geldi. Mimarlar Odası Denizli Şubesi Mimarlık Merkezi, TBMM'nin kuruluşunun 100. yılı olan 23 Nisan 2020 tarihinde kendisine ait olan yeni hizmet binasına taşınmaya hazırlanıyor.

Mimarlar Odası Denizli Şubesi olarak 7 yıl önce başlayan "Mimarlık Merkezi" oluşturma serüvenimiz, önümüzdeki günlerde nihayete eriyor. 2013 yılında arsasının alınmasıyla başlayan Denizli Mimarlık Merkezi inşa çalışmaları, 2017 yılında sonuna doğru temelinin atılmasıyla daha somut hale gelmişti. Sonrasında yapılan özverili çalışmalar sonucu önce kaba inşaatı, devamında ise iç mekân imatları tamamlandı ve nihayet kullanıma hazır hale geldi. Mimarlar Odası Denizli Şubesi Mimarlık Merkezi, TBMM'nin kuruluşunun 100. yılı olan 23 Nisan 2020 tarihinde kendisine ait olan yeni hizmet binasına taşınmaya hazırlanıyor.

2013 yılında bölgesel olarak düzenlenen bir mimari proje yarışmasının sonucun-



da katılımcı 26 proje arasından 1.olarak seçilen Ömer Çelikkol ve Sevgi Erkli tarafından tasarlanan şube hizmet binamızın, iç mekân tasarım ve uygulamaları Gül Şirin tarafından yapıldı. 764 m2'lik kapalı alana sahip olan "Denizli Mimarlık Merkezi" Bodrum + 3 kattan oluşuyor. Bodrum katında 170 kişilik konferans salonu, zemin katında sekreteryaya, muhasebe ve çok amaçlı salon, birinci katında ise kütüphane ile başkanlık ve yönetim kurulu odası bulunuyor. Şu an

için 2.katta herhangi bir kullanım amacı öngörülmemekle birlikte bu katın nasıl değerlendirileceği konusunda yönetim kurulumuz çalışmalarına devam ediyor.

70'in üzerinde firmanın ve 10'un üzerinde üyemizin maddi ve ayni destek verdiği hizmet bina inşaatımızın yapımına şube kaynaklarımızın yanı sıra Genel Merkez ve diğer şubelerimizin de desteğiyle (arsa bedeli hariç olmak üzere) yaklaşık 1,2 milyon TL harcanmıştır. Bununla birlikte destekçi firmalar tarafından inşaat

için yaklaşık olarak 600 bin TL'lik ayni destek sağlanmıştır.

Yeni merkezimiz, sadece bir Oda hizmet binası olarak kalmayıp, kent halkının imkanlar dahilindeki taleplerine yanıt vermeyi amaçlamaktadır.

Bodrum katında bulunan 170 kişilik konferans salonumuz çoklu kullanım fonksiyonuyla, farklı alan ve konularda yapılacak toplantılar ve çeşitli etkinliklerle Denizli halkına kültürel olarak hizmet verecektir.

Hizmet binası olarak 23 Nisan itibarıyla kullanımına başlayacağımız, ancak 2019 yılının sonunda ortaya çıkarak kısa sürede tüm dünyayı etkisi altına alan ve Dünya Sağlık Örgütü tarafından "Pandemi" ilan edilen Covid-19 salgını nedeniyle resmi açılış törenini önümüzdeki aylarda üyelerimiz ve TMMOB'a bağlı oda temsilcisi mühendislerimizle birlikte yapmayı planladığımız "Denizli Mimarlık Merkezi"nin yeni yerinde sizlerle buluşacağımız günü ipe çekiyoruz.

Not: Denizli Mimarlık Merkezi'nin yeni adresi: Sırapaplar Mah. 1526 Sok. No: 6 20010 MERKEZEFENDİ / DENİZLİ



**BARUNDUK**  
MİMARLIK MÜHENDİSLİK



## CAN EVLER

"Can İnşaat Güvencesiyle"

Saraylar Mahallesi Selçuk Caddesi  
Borsa İşhanı Kat.3 No.20 DENİZLİ  
0258 265 07 34 - 0533 774 81 19